

PODER LEGISLATIVO



PROVINCIA DE TIERRA DEL FUEGO
ANTARTIDA E ISLAS DEL ATLANTICO SUR
REPUBLICA ARGENTINA

PARTICULARES

Nº 035

PERIODO LEGISLATIVO

2007.

EXTRACTO S.U.T.E.F. Nota N° 178/07.

adjuntando "el relevamiento sobre las
necesidades edilicias de los establecimientos
educativos de Tierra del Fuego"

Entró en la Sesión de: _____

Girado a Comisión Nº _____

Orden del día Nº _____

PODER LEGISLATIVO
PRESIDENCIA

Nº 597

02-07-07

HORA:

FIRMA:

En Defensa de la Escuela Pública
Sindicato Unificado de los Trabajadores
de la Educación Fueguina

Personal General Res. M.T.S.S. Nº 1644

SECRETARIA LEGISLATIVA

11 JUL 2007

MESA DE ENTRADA
Nº 035 Hs. 10º FIRMA



Nota Nº 178/07
Letra- S.U.T.E.F.

USHUAIA, 2 de Julio de 2007.-

A la
LEGISLATURA PROVINCIAL

De la Provincia de Tierra del Fuego

S / D

Quien suscribe **ARCE, Raúl A. DNI Nº 23.438.305** Secretario General del Sindicato Unificado de los Trabajadores de la Educación Fueguina (S.U.T.E.F.), a través de la presente, hace llegar "el relevamiento sobre las necesidades edilicias de los establecimientos educativos de Tierra Del Fuego", este trabajo esta actualizado al 30 de junio de 2007, se hace entrega del mismo a fin de que tome conocimiento y actúe en consecuencia.

Sin otro particular, saludo a Ud. cordialmente.

Raúl A. Arce
Arce, Raúl A.
Sec. General Provincial
S.U.T.E.F

CTERA

*Actuemos contra el trabajo infantil a través de la
capacitación y la educación*



CTERA - IPEC.OIT - Programa de Acción Nº P.340.02.900.004
Declarado de Interés Educativo - Res. Nº 189 del Ministerio de Educación, Ciencia y Tecnología

H. Yrigoyen 1380. USHUAIA. Tierra del Fuego. T.E Fax 02901/445379. E mail: sutef@infovia.com.ar

*Pase a conocimiento de los Sres. Legisladores
y peticion a capacitar a los niños*

Angélica Guzmán
Leg. ANGÉLICA GUZMAN
Vicepresidente 1º A.C. Presidencia.
Poder Legislativo



...en Defensa de la Escuela Pública...
Sindicato Unificado de los Trabajadores
de la Educación Fueguina
Personería Gremial Res. M.T.E.y F.R.H. N° 1644



RELEVAMIENTO SOBRE
LAS NECESIDADES EDILICIAS
DE LOS ESTABLECIMIENTOS
EDUCATIVOS
DE TIERRA DEL FUEGO

JUNIO 2007

SUTEF

Ciudad de Ushuaia



Jardín N° 2 :

- ✓ No cuenta con Edificio Propio, funciona en una propiedad de la Armada Argentina. En el edificio actual es necesario:
- ✓ Resolver problemas de filtración de agua y residuos cloacales.
- ✓ Construcción de rampas para personas con discapacidad. El Jardín funciona en un primer piso, por lo que es necesario utilizar escaleras para ingresar al mismo.

Jardín N° 7 :

- ✓ Dificultades para regular la calefacción. Mala distribución de calor en el edificio.
- ✓ Pintura exterior del edificio muy deteriorada.
- ✓ Mantenimiento de baños de alumnos y docentes
- ✓ Pintura de salas no acorde a las necesidades del jardín (no lavable)
- ✓ Repintado de pizarrones
- ✓ Colocación de alarmas detectoras de gas, humo y monóxido de carbono.
- ✓ Instalación de loza radiante en la vereda de ingreso y rampa para personas con discapacidad. (Cubiertas de hielo)
- ✓ Construcción de Gimnasio
- ✓ Construcción de Comedor.

Jardín N° 8 :

- ✓ Resolver problema de calefacción en Biblioteca, Gabinete, Salas de Música, Computación y Preceptoría. La caldera se apaga cuando no hay suficiente presión de agua y en temporada invernal frecuentemente no se pueden utilizar estos espacios.
- ✓ En la zona perimetral, compartida con el Colegio Ernesto Sábató, se producen olores cloacales, que se filtran hacia el interior de las aulas, provocando la insalubridad, para docentes y alumnos, en la mayor parte del edificio.

Jardín N° 10 :

- ✓ Mantenimiento de cámaras sépticas y baños, se tapan con mucha frecuencia.
- ✓ Construcción de rampa de ingreso para personas con discapacidad.
- ✓ Construcción de salida de emergencia en una sala y Biblioteca.
- ✓ Reposición de tubos fluorescentes en algunos sectores del Jardín.
- ✓ Reparación de caños que conducen agua caliente, los cuales se encuentran colocados en forma paralela al cableado eléctrico y pierden agua.
- ✓ Construcción de comedor, (Se utiliza una sala para comer, lo cual interrumpe las actividades durante ese horario).
- ✓ Colocación de picaportes en puertas de salas, de buena calidad (frecuentemente las docentes quedan encerradas con los niños).
- ✓ Repintado de pizarrones.
- ✓ Instalación de sistema de ventilación y ampliación de Sala de Gabinete. El espacio es muy pequeño, no acorde a las necesidades.
- ✓ Desratización y desinfección periódica de Biblioteca.
- ✓ Información constante sobre la limpieza y mantenimiento de cisternas.

Jardín N° 14: -

- ✓ Reparación de pisos de salas y escaleras rotos.
- ✓ Reparación de goteras y filtraciones en techos de escaleras y Dirección.
- ✓ Reparación de baños del 1° piso con filtraciones y goteras.
- ✓ Mantenimiento de baños de alumnos con pérdidas y ocupados como depósito.
- ✓ Colocación de cinta antideslizante en escaleras.
- ✓ Biblioteca: Espacio reducido, enchufes al alcance de los niños, sin calefacción y con dificultades en la iluminación.
- ✓ Construcción de salida de emergencia en primer piso.
- ✓ La única salida de emergencia existente da al patio de un vecino, al cual se le paga un canon por el uso
- ✓ Colocación de sistema de calefacción en Preceptoría.
- ✓ Reubicación de sistema de calefacción por excesiva concentración de calor en el primer piso, mala distribución del calor.
- ✓ Pintura de las salas no acorde a las necesidades del jardín. (No lavable).
- ✓ Reparación de sistema de cierre y apertura de puertas y ventanas, presentan dificultades para abrir y cerrar.
- ✓ Instalación y/o puesta en marcha de alarmas detectoras de gas, humo y monóxido de carbono.
- ✓ Construcción de S.U.M.
- ✓ Construcción de Gabinete Psicopedagógico.
- ✓ Construcción de Comedor.
- ✓ Construcción de Gimnasio.

Jardín N° 15 :

- ✓ Reparación del piso de la cocina (se está levantando)
- ✓ Pintura de la pared de la cocina deteriorada por humedad
- ✓ Colocación de 4 tubos fluorescentes en la sala de música.
- ✓ Limpieza de tanques de agua. (La última se realizó en el año 2006)
- ✓ Reparación de revoque y pintura del SUM.
- ✓ Colocación de alarmas detectoras de gas, humo y monóxido de carbono.
- ✓ Construcción de Gimnasio
- ✓ Construcción de Comedor.

Jardín N° 18 :

- ✓ Sustitución de piso en SUM, el cual se está levantando y existen numerosos cerámicos quebrados, debido a que fue colocado sobre otro piso existente.
- ✓ Colocación de sistema de calefacción en ampliación.
- ✓ Cambio de piso en sala verde.
- ✓ Pintura de salas no acorde a las necesidades del jardín (no lavable).
- ✓ Problemas en la red cloacal del edificio
- ✓ Construcción de gimnasio.
- ✓ Ampliación de espacio destinado al gabinete psicopedagógico.

Escuela N° 1 "D.F.S." :

- ✓ Se adjunta nota de reclamo.

Escuela N° 3 :

- ✓ Destape y mantenimiento de cañerías en comedor y cocina.
- ✓ Reparación de goteras en el S.U.M.
- ✓ Reparación de goteras en Biblioteca (se produce deterioro del material), espacio físico y mobiliario insuficiente.
- ✓ Construcción de Sala de Música y Laboratorio de Ciencias Naturales.
- ✓ Mantenimiento y limpieza periódica de la cisterna (Agua en mal estado, se encontró un ave muerta en la misma).
- ✓ Construcción de sala de Recuperación, el espacio es compartido con el Gabinete de Psicopedagogía lo cual dificulta el trabajo en ambas áreas.

Escuela N° 9 :

- ✓ Se adjunta nota de reclamo

Escuela N° 13 :

- ✓ Fiscalización profesional de la caldera, en virtud de que está ubicada en el interior del edificio y no existe un control serio de su estado de funcionamiento.
- ✓ Resolver el problema de ventilación en la planta alta del edificio, la temperatura en las aulas del piso superior es muy elevada y no hay suficiente aireación.
- ✓ Protección en columnas del S.U.M.
- ✓ Colocación y reparación de llaves de luz en las aulas.
- ✓ Reparación y pintado de pizarrones.
- ✓ Colocación de protección en vidrios y tubos de iluminación.
- ✓ Protección en caños de calefacción.
- ✓ Acondicionamiento del aula de recuperación.

Escuela N° 15 :

- ✓ Reparación y destape de cañerías en baño de varones (clausurado hace tres meses).
- ✓ Reparación de cañerías en baño de docentes. (No tiene agua).
- ✓ Reparación de cerradura en puerta de emergencia, la misma se encuentra atada con alambre.
- ✓ Colocación de cinta antideslizante en escaleras.
- ✓ Reconstrucción de la rampa de ingreso al edificio. No acorde a una institución educativa

Escuela N° 16 :

- ✓ Pintura exterior del edificio.
- ✓ Construcción de Laboratorio de Ciencias.
- ✓ Acondicionamiento de patio externo
- ✓ Ampliación de la sala de Maestros, el espacio es reducido y no existe privacidad ya que es un lugar de tránsito hacia la dirección.
- ✓ Limpieza y acondicionamiento del terreno perimetral aledaño al edificio, el cual se encuentra en muy malas condiciones. Reparación de tejido metálico que lo rodea.

Escuela N° 22 :

- ✓ Colocación de material de relleno en las uniones de los pisos.
- ✓ Cambio de mesadas, reparación de pérdidas de agua, y remodelación de cámaras sépticas en baños de alumnos. (olores cloacales permanentes)
- ✓ Reposición de cintas antideslizantes en escaleras.
- ✓ Mantenimiento de conexiones eléctricas y colocación de protección en toma corrientes.
- ✓ Pintura exterior del edificio.
- ✓ Protección en columnas y ventiladores del S.U.M.
- ✓ Reparación y pintado de pizarrones.
- ✓ Construcción de baño de docentes.
- ✓ Reparación de alarma de seguridad.
- ✓ Información periódica sobre la limpieza y mantenimiento de cisternas.
- ✓ Resolver problema de filtración de agua y viento en ventanas de planta baja.

Escuela N° 24 :

- ✓ Se adjunta nota con detalle de necesidades.

Escuela N° 30 :

- ✓ No posee edificio propio, presenta las mismas necesidades edilicias que la Escuela N° 13, con quien comparte el edificio.

Escuela N° 34 :

- ✓ Reparación urgente y mantenimiento de puertas de emergencia
- ✓ Construcción de rampa de ingreso para personas con discapacidad
- ✓ Reparación del sistema cloacal.
- ✓ Ventilación del baño situado en la Dirección
- ✓ Limpieza y mantenimiento del sistema de calefacción.
- ✓ Instalación de alarmas para detectar gas, humo y monóxido de carbono
- ✓ Puesta en funcionamiento de los sistemas hidrantes.
- ✓ Protección de tubos fluorescentes del patio, pasillos, aulas y demás dependencias.
- ✓ Mantenimiento básico de puertas, salidas de emergencia, ventanas y baños.
- ✓ Pintura exterior.
- ✓ Colocación de termopaneles en ventanas de aulas.
- ✓ Construcción de Gimnasio.
- ✓ Construcción de Sala de Maestros
- ✓ Construcción de un depósito.
- ✓ Construcción de un gabinete.

Escuela N° 39 :

- ✓ Reparación de goteras en el SUM.
- ✓ Construcción de depósito para elementos de limpieza.
- ✓ Colocación de protección en tubos de iluminación.
- ✓ Colocación de protección en vidrios internos de aulas.
- ✓ Mantenimiento de cañerías y remodelación de descarga de baños. Se tapan con frecuencia y persiste un olor cloacal permanente en las aulas.
- ✓ Colocación de protección en barandas de escaleras.
- ✓ Remodelación de puertas de pasillos que presentan en su estructura un refuerzo metálico (chapa), con bordes cortantes.
- ✓ Construcción de gimnasio.

Escuela Especial N° 1

- ✓ Falta calefacción en el vivero, los niños concurren con campera debido al intenso frío .
- ✓ Falta de mantenimiento en sanitarios, puertas, ventanas, salidas de emergencia, calefacción y sistema eléctrico en general.
- ✓ El mayor problema de esta institución es que se atienden en el mismo edificio múltiples discapacidades, siendo necesario un edificio acondicionado a cada una de las necesidades de los alumnos. Un solo edificio no es suficiente para atender ciegos, hipo acústicos, multi-impedidos, etc.

Escuela Adultos N° 1 :

- ✓ Construcción de edificio propio. Funciona en el turno vespertino en el edificio de la Escuela N° 3.

Colegio Polivalente de Arte:

- ✓ Colocación de cielorrasos faltantes.
- ✓ Colocación de inodoros en baños de alumnos, los mismos poseen tasa turca.
- ✓ Reparación del sistema de agua fría en baños de alumnos.
- ✓ Colocación de cintas antideslizantes en escaleras.
- ✓ Colocación de llaves de encendido y toma corrientes en las aulas.
- ✓ Colocación de protección en tubos de iluminación.
- ✓ Pintado exterior del edificio.
- ✓ Ampliación del espacio destinado a la preparación y cocción de alimentos.
- ✓ Construcción de gimnasio.
- ✓ Reparación de aldabas de apertura en ventanas.
- ✓ Colocación de alarmas detectoras de gas, humo y monóxido de carbono.
- ✓ Remodelación del acceso al establecimiento. Nivel de calzada superior al de la vereda. Temporada invernal calzada intransitable

Colegio José Martí :

- ✓ Reparación de baños de docentes.
- ✓ Reparación y protección de toma corrientes y cables expuestos.
- ✓ Protección de tubos de iluminación.
- ✓ Información constante sobre la limpieza y mantenimiento de cisternas.
- ✓ Construcción de Gimnasio.
- ✓ Construcción de comedor.
- ✓ Reparación de puertas.
- ✓ Puesta en funcionamiento de los mecheros del laboratorio.
- ✓ Colocación de alarmas para detectar gas, humo y monóxido de carbono.
- ✓ Pisos deteriorados
- ✓ Vidrios sin protección.
- ✓ Edificio con riesgo de posible derrumbe, debido a fallas en los cimientos de acuerdo a estudios realizados

Colegio José M. Sobral:

- ✓ Colocación de cintas antideslizantes en las escaleras.
- ✓ Reparación y colocación de enchufes. (Las aulas no tienen)
- ✓ Construcción de rampas o colocación de ascensor desde la Planta Baja al Primer Piso, los alumnos con discapacidad permanente o temporaria no pueden asistir a las clases dictadas en el primer piso.
- ✓ Colocación de protectores de tubos fluorescentes.
- ✓ Reemplazo de tubos fluorescentes.
- ✓ Resolver el problema de ventilación en la planta alta del edificio, la temperatura en las aulas del piso superior es muy elevada, mientras que en la Planta baja hace frío.
- ✓ Limpieza URGENTE de tanques de agua. No hay registrado mantenimiento.
- ✓ Colocación de protectores en las columnas del SUM.
- ✓ Reposición de cerraduras y picaportes en las puertas interiores.
- ✓ Colocación de estanterías en biblioteca. Son insuficientes.
- ✓ Reparación de los mecheros del laboratorio. Pierden gas.
- ✓ Colocación y/o puesta en marcha de alarmas para detectar gas, humo y monóxido de carbono.
- ✓ Fiscalización profesional de la caldera, en virtud de que está ubicada en el interior del edificio y no existe un control serio de su estado de funcionamiento.
- ✓ Remodelación de cámaras sépticas en baños de alumnos. (olores cloacales permanentes) y colocación de inodoros.

Colegio Técnico Provincial Olga B. de Arko

- ✓ Colocar paneles del cielo raso en las aulas de taller del primer piso.
- ✓ Colocar cinta antideslizante en las escaleras.
- ✓ Reparación y protección de toma corrientes y cables expuestos.
- ✓ Reponer tubos fluorescentes en aulas y pasillos. Iluminación insuficiente en el turno vespertino
- ✓ Información constante sobre la limpieza y mantenimiento de cisternas.
- ✓ Cambio de pizarrones para tiza.
- ✓ Colocación de alarmas para detectar gas, humo y monóxido de carbono.
- ✓ Protección de tubos de iluminación.
- ✓ Liberar la salida de emergencia del taller y planta baja obstaculizadas.
- ✓ Ampliación del área de Taller, se cuenta con el espacio necesario en el entrepiso.
- ✓ Construcción de gimnasio.
- ✓ Ampliación del comedor. Los alumnos que realizan doble jornada, tienen que comer en el taller o en el SUM, sin ser estos espacios aptos para tal necesidad. Las condiciones de higiene no son las adecuadas para el almuerzo de los alumnos.
- ✓ Escaleras angostas e insuficientes para la cantidad de alumnos que aloja el edificio, el cual fue construido para una población aproximada de 800 alumnos, asistiendo actualmente alrededor de 1500, de los cuales más de 500 realizan doble jornada.
- ✓ Construcción de un espacio para Preceptoría, los preceptores trabajan en mesas ubicadas en los pasillos, lugar no destinado a tal fin.
- ✓ Se necesita otra puerta de ingreso y salida al edificio, ya que la actual da a una calle de alto tránsito y frecuentemente ocurren accidentes. En el transcurso de éste año un alumno fue atropellado por un auto.
- ✓ Reparación **URGENTE** del ascensor; cuando un alumno no puede subir la escalera por accidente o discapacidad, se debe trasladar todo el curso a la planta baja, quedando este alumno sin posibilidad de concurrir a los Laboratorios de Informática, Electrónica y Ciencias.
- ✓ Es necesario reubicar las calderas fuera del edificio, ya que significan un riesgo y se ganaría un importante espacio.

Colegio Ernesto Sábató :

- ✓ En este edificio aún no está finalizada la obra, por lo cual no se encuentra funcionando en su totalidad. Se utilizan aulas tanto para comedor como para salas de Informática, Biblioteca y Gabinete, sin contar estos espacios con el mobiliario e instalaciones necesarias para tal fin.
- ✓ Las ventanas no tienen protección.
- ✓ 1 ventana está tapada con madera.
- ✓ Construcción de gimnasio

Instituto Provincial de Educación Superior:

- ✓ Desde su creación funciona sin contar con edificio propio, utiliza actualmente el espacio físico de 2 instituciones : Escuela N° 22 y Escuela N° 16

Gabinete Psicopedagógico (Isla San Pedro):

- ✓ Propiedad alquilada, no acorde a las necesidades del servicio
- ✓ No posee baños para personas con discapacidad.
- ✓ No posee rampa de ingreso para discapacitados.
- ✓ Protección de tubos de iluminación.
- ✓ Resolver el problema de agua del baño del primer piso.

Urgente conexión y puesta en funcionamiento de las lozas radiantes colocadas en las veredas de los edificios escolares. A la fecha se encuentra cubiertas de hielo.

Construcción URGENTE de GIMNASIOS, con la participación activa de los profesores de Educación Física

Las Instituciones que cuentan con espacio definido son:

- ✓ Centro Polivalente de Arte
- ✓ Colegio Provincial "José María Sobral"
- ✓ Colegio Técnico Provincial "Olga B. De Arko"
- ✓ Escuela N° 22
- ✓ Jardín N° 10
- ✓ Escuela N° 31



Utilización inmediata de los espacios ubicados en:

- ✓ Los Zorzales y Alem – ex Colegio del Sur
- ✓ 25 de Mayo y San Martín – ex Hotel de Bencer
- ✓ Planta CM
- ✓ Reconstrucción del Gabinete Psicopedagógico Central

COMUNA DE TOLHUIN

Escuela N° 5:

Las clases están suspendidas desde el día 8 de Junio, con una docente que estuvo internada por inhalar monóxido de carbono y luego debió ser internada nuevamente porque tenía una burbuja de este gas en los pulmones.

El establecimiento viene teniendo problemas desde el año pasado y a los alumnos los reacomodan en la Escuela Trejo Noel, hay un curso con 40 alumnos, otros en el laboratorio, donde las mesadas son mas altas que los chicos, sin estructura necesaria, sin la seguridad correspondiente, donde están juntando alumnos de EGB 1 y 2 con EGB 3, con lo que eso significa, sin tener en cuenta lo pedagógico.

La escuela tiene dos aulas nuevas se están desabarrancando, porque se ha salido el cimiento que es de tierra y están suspendidas en el aire. La unión de la parte nueva con al vieja tiene filtraciones de agua porque esta mal construida, los cables están a la vista, el sistema eléctrico esta mal hecho.

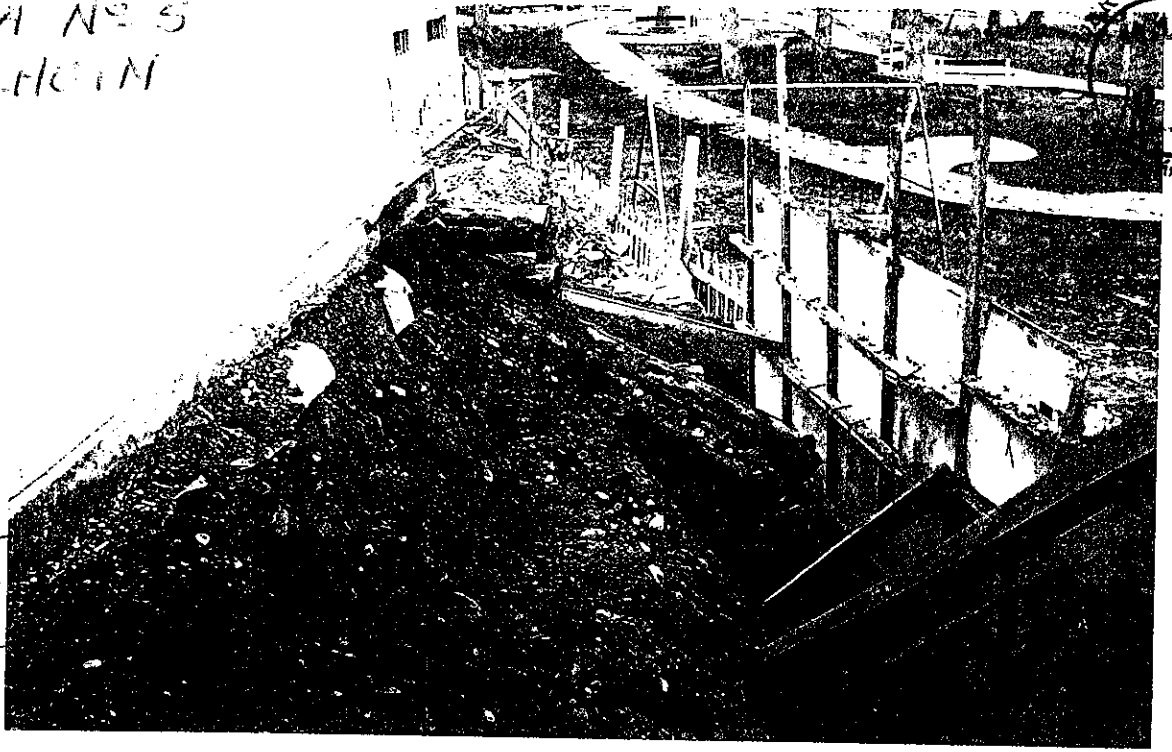
A raíz de esta situación la Escuela se encuentra clausurada por la empresa Camuzzi Gas del Sur, hasta nuevo aviso. Al mismo tiempo se está realizando el cambio de 15 calefactores cuando la suspensión de actividades se debe a pérdidas en la red de gas.

Jardín N° 13:

- ✓ Funciona en edificio prestado
- ✓ Se rompió la bomba de agua
- ✓ No tienen gimnasio. Asisten al polideportivo de la Comuna

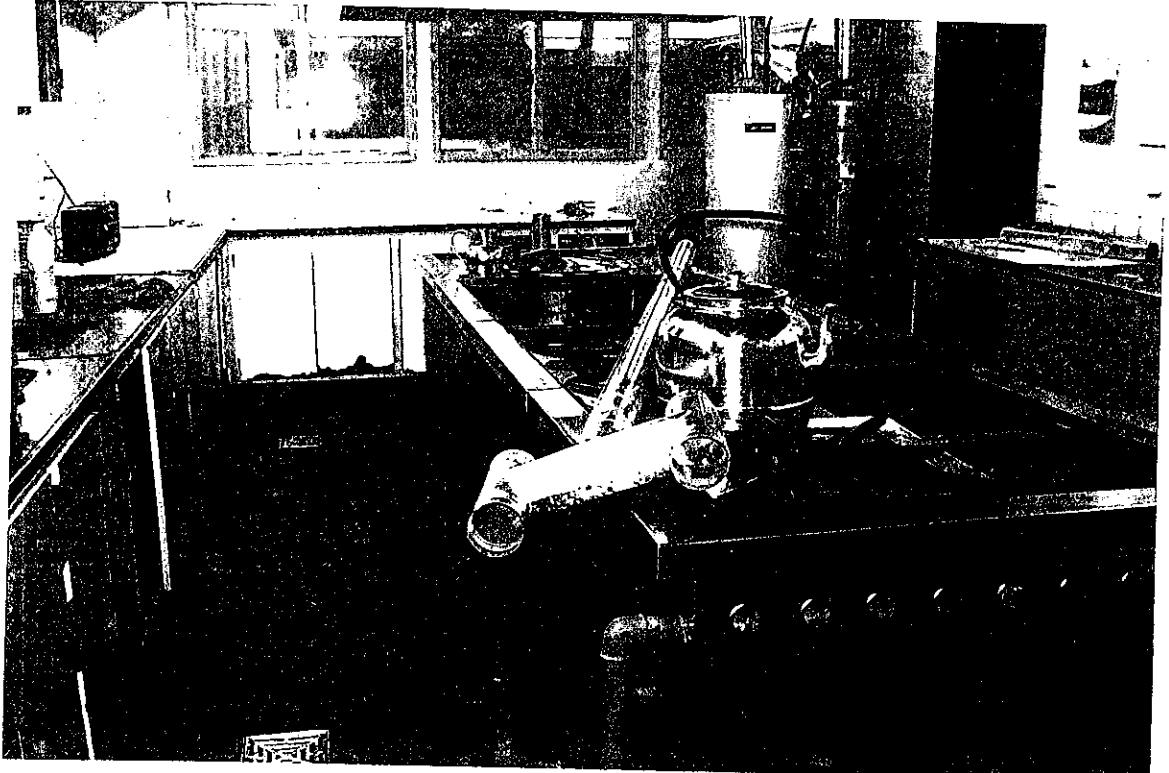
ESCUOLA Nº 5
TUCUMÁN

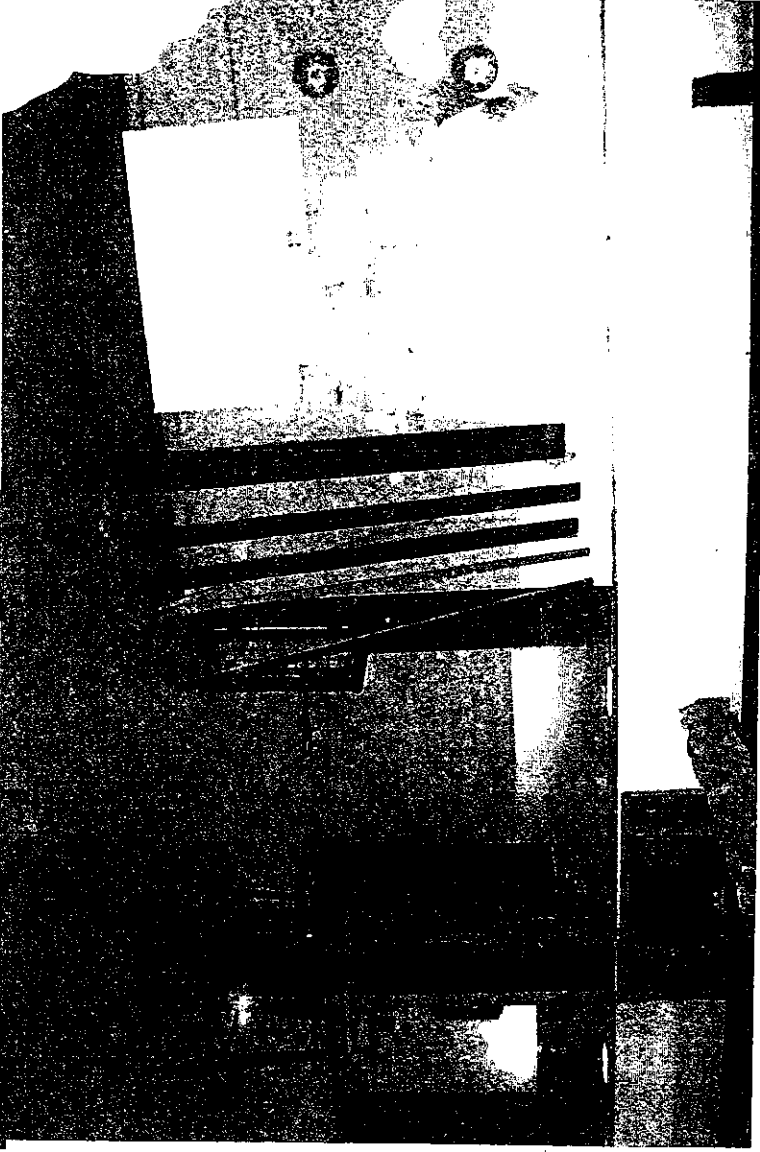
LEGISLATIVO
CÓMUNIDAD
Legislativa



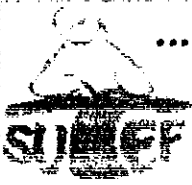
PLATAFORMA

DESCRIBI
CIÓN
DEL
PROYECTO





ASISTANTE
SECRETARIO
DE LA LEGISLACION



...en Defensa de la Escuela Pública...

Sindicato Unificado de los Trabajadores
de la Educación Fuegoína
Personería Gremial M.T.E. y F.R.H. N° 1644



RELEVAMIENTO DE INFRAESTRUCTURA ESCOLAR
ESTABLECIMIENTOS EDUCATIVOS DE RÍO GRANDE
MAYO 2007

JARDÍN DE INFANTES N°1:

- Falta pintura exterior.
- Sala Azul: caños de agua con pérdidas.

JARDÍN DE INFANTES N°3:

- Cambiar tanque de agua.
- Cambiar filtros de calefacción por roturas varias.
- Piso de la Sala de Música levantado.
- Baño clausurado en Sala Amarilla.

JARDÍN DE INFANTES N°4:

- Se adjunta nota de reclamo.

JARDÍN DE INFANTES N°5:

- Se adjunta nota de reclamo.

JARDÍN DE INFANTES N°9:

- Cambiar piletas/lavamanos.
- Cambiar pileta de la cocina.
- Sin gimnasio- No tiene lugar para construirlo.
- Los portones exteriores no tiene apertura correcta.

JARDÍN DE INFANTES N° 11:

- Están construyendo un SUM que se usará como gimnasio.

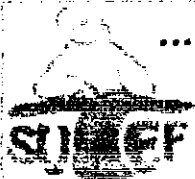
JARDÍN DE INFANTES N°12:

- Falta sistema de ventilación en dirección y secretaría.
- No posee gimnasio- Sí tiene lugar para construirlo.
- Losa radiante: exceso de calefacción por problemas de regulación.-
- Sala Lila: falta el baño
- No hay baño público.
- Filtraciones de agua en ventanas.

JARDÍN DE INFANTES N° 16:

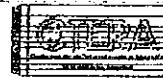
- Falta pintura exterior.

Fagnano 1145 - Río Grande - Tierra del Fuego - T.E./FAX.: 02964-42-3387
e-mail: sutefrg@netcombbs.com.ar - <http://www.sutef.com.ar>
Horario de Atención: de 09:00 a 12:00 hs. y de 15:00 a 20:00 hs.



...en Defensa de la Escuela Pública...

Sindicato Unificado de los Trabajadores
de la Educación Fueguina
Personería Gremial M.T.E.y F.R.H. N° 1644



- Falta pintura en la concina y el SUM
- Falta reja de protección interior del SUM.

JARDÍN DE INFANTES N° 17:

- No tiene gimnasio- Tiene lugar para ampliar.
- Biblioteca: se suspendió la obra de ampliación hace un mes por falta de pago.

ESCUELA N° 2:

- Sin matafuegos (están bajo llave porque se llevaron los soportes).
- Pérdida de agua.
- No posee agua caliente el sector nuevo.
- Los baños siguen tapados.
- El gimnasio depende de la Dirección de Artística (lo ocupan sólo en su turno).

ESCUELA N° 4:

- Sin mantenimiento en la instalación eléctrica.
- Baños del gimnasios rotos.
- Faltan luces de emergencia en el gimnasio.
- Faltan puertas en todo el edificio.
- Sala de Computación: no funciona por cortocircuito.

ESCUELA N° 7:

- Goteras en salones y gimnasio.
- Cámaras sépticas y baños tapados (se han suspendido clases).
- No funciona la alarma.
- Faltan matafuegos.
- Baños del gimnasio clausurados.

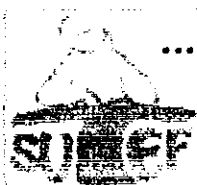
ESCUELA N° 8:

- Pérdida de agua en los radiadores.
- No tienen gimnasio- Hay lugar para la construcción.

ESCUELA N° 10:

- Sin mantenimiento en la instalación eléctrica.
- Techos con goteras.
- Filtración de agua por las ventanas.
- No tiene gimnasio- No hay lugar para construirlo.

Fagnano 1145 - Río Grande - Tierra del Fuego - T.E./FAX.: 02964-42-3387
e-mail: sutefrg@netcombbs.com.ar - <http://www.sutef.com.ar>
Horario de Atención: de 09:00 a 12:00 hs. y de 15:00 a 20:00 hs.



...en Defensa de la Escuela Pública...

*Sindicato Unificado de los Trabajadores
de la Educación Fuegoína*

Personería Gremial M.T.E. y F.R.H. N° 1644



ESCUELA N° 14:

- Problemas de calefacción.
- Baños de alumnos rotos.
- Pérdidas de agua (suspensión de clases).
- Hay una manguera de incendio para toda la escuela.
- Baños de planta baja inundados.

ESCUELA N° 19:

- Baños rotos y con pérdidas (algunos clausurados).
- Reparar luces en oficinas y salones.
- No tienen gimnasio-No hay lugar para construirlo.
- Problemas con las termocuplas en el comedor.
- Goteras y filtraciones en toda la planta alta.
- Se adjunta nota de reclamos.

ESCUELA N° 20/26:

- Biblioteca: goteras y filtraciones de agua por las ventanas.
- Se inunda el SUM cuando llueva mucho.
- Faltan picaportes en los baños.
- Goteras en la planta alta.
- No tiene gimnasio-
- No tiene alarma.

ESCUELA N° 21:

- Calefacción central: se llevaron una parte del equipo y no la traen.
- Baños de niñas: 3 no funcionan- funcionan 2, inodoros sueltos.
- Baños de maestros con pérdidas.
- Radiadores con pérdidas, llaves falseadas.
- Gimnasio: lo comparten con el C.P.A. y el Jardín N° 5.
- Ventanas rotas.

ESCUELA N° 23:

- Tanques de la caldera con problemas por falta de presión de agua.
- Matafuegos vencidos.
- Reparar puertas de ingreso y egreso.
- Reparar puertas del patio exterior.
- Alarma falseada.

Fagnano 1145 - Río Grande - Tierra del Fuego - T.E./FAX: 02964-42-3387

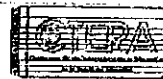
e-mail: sutefrg@netcombbs.com.ar - <http://www.sutef.com.ar>

Horario de Atención: de 09:00 a 12:00 hs. y de 15:00 a 20:00 hs.



...en Defensa de la Escuela Pública...

Sindicato Unificado de los Trabajadores
de la Educación Fueguina
Personería Gremial M.T.E.y F.R.H. N° 1644



- Falta de iluminación en el gimnasio.

ESCUELA N° 32:

- No posee gimnasio.

ESCUELA N° 35:

- Faltan cerraduras en las puertas.
- Tres aulas sin armarios, tenían pero no los volvieron a armar.
- Falta iluminación en algunas aulas y luces de emergencia.
- Filtraciones de agua en gimnasio y pasillos.
- Emanaciones de olores cloacales.
- Falta cambiar pisos de aulas por estar rotos.
- Falta llaves de paso de agua en baños.
- Falta pintura exterior.-

ESCUELA ESPECIAL N° 3:

- Pérdida de agua en la cocina.
- No tiene gimnasio, ocupa el de la escuela N° 21.

ESCUELA N° 2 DE ADULTOS "WIKAM":

- La puerta de emergencia quedó como puerta de entrada., cumple las dos funciones.
- Falta de escalera externa de emergencia.
- Baños sin presión de agua.
- Sala de computación: instalación eléctrica deficiente, salta la térmica continuamente.
- No tiene gimnasio, usan el Centro Cultural L.N.Alem.
- Falta arreglar puertas.
- Equipos de calefacción con pérdidas de agua.
- Reparar piso de Secretaría.
- Faltan rejas en las ventanas de la planta alta.
- Pizarrones sin pintar.

COL. PCIAL. CDTE. LUIS PIEDRABUENA:

- No se hizo el depósito de educación física en el gimnasio.
- Sala de informática: salta el disyuntor por deficiencia en la instalación.

Fagnano 1145 - Río Grande - Tierra del Fuego - T.E./FAX: 02964-42-3387
e-mail: sutefrg@netcombbs.com.ar - <http://www.sutef.com.ar>
Horario de Atención: de 09:00 a 12:00 hs. y de 15:00 a 20:00 hs.



...en Defensa de la Escuela Pública...

Sindicato Unificado de los Trabajadores
de la Educación Fueguina
Personería Gremial M.T.E.y F.R.H. N° 1644



- Faltan radiadores.
- Faltan luces en el gimnasio.
-

COL. PCIAL. SOBERANÍA NACIONAL:

- No tiene gimnasio- Hay lugar para consruirlo.

COL. PCIAL. ALICIA M. DE JUSTO:

- No tiene gimnasio.
- Suspensión de clases por problemas edilicios.

25/6/07: los alumnos del 3ro. De Polimodal hacen una sentada en el establecimiento reclamando el arreglo de la biblioteca.

CENTRO POLIVALENTE DE ARTE:

- No tiene gimnasio- No tiene lugar para construirlo.

COL. PCIAL. HASPEN:

- No tiene gimnasio- Hay lugar para construirlo, es la segunda etapa de la obra de construcción ya aprobada.
- Clases suspendidas de educación física porque el Ministerio no paga el alquiler del Club San Martín.
- No funciona el ascensor a pesar de que hay alumnos con necesidades educativas especiales.
- Tres bombas de agua no funcionan.
- Aulas sin luces.

Suspendidas las clases al día 25 de junio por problemas en la calefacción. Pérdida de agua en los baños de arriba y en los radiadores. Baños de abjo inundados.

COL. PCIAL. DR. ERNESTO GUEVARA:

- Se adjunta nota de reclamos.

COL. PCIAL. N° 5 DR. MARADONA:

- Funciona una sola ala del establecimiento.

RELEVAMIENTO EDIFICIO COLEGIO HASPEN - 27/06/2007

El presente es un somero relevamiento acerca de las fallencias edilicias que posee el establecimiento y que requieren urgente solución, dadas las condiciones de inseguridad personal existentes para todos los que trabajamos o estudiamos en esta institución.

Hoy miércoles 27 de junio nos encontramos con un cielorraso de un aula desplomado, por la existencia de una gran cantidad de agua en el entretecho, sin que se sepa, a ciencia cierta, el porqué de la existencia de la misma.

En otra aula, también del ala "nueva" de la institución, el cielorraso está a punto de desplomarse, por la misma razón antes mencionada.

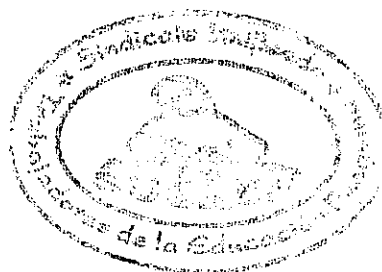
Asimismo, varias paredes de las aulas del sector nuevo se encuentran humedecidas por el agua que aparentemente se desplaza por el entretecho.

Los problemas son de larga data; el año pasado perdimos veinte días de clases por inconvenientes similares, y en este 2007 ya perdimos dos jornadas de actividad por la misma razón (lunes 25 y miércoles 27 de junio).

Las soluciones de fondo que reclamamos en su momento no han sido tomadas, pese a que a ello se comprometieron el año pasado, ante toda la comunidad educativa, los ministros Urdapilleta y Deluca (Educación y Obras Públicas, respectivamente; siguen en el cargo).

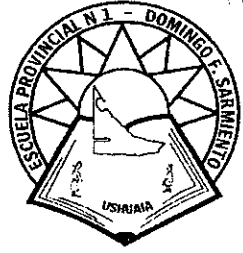
A lo descrito sumamos la clausura de una sala de informática en la parte antigua de la escuela (brota agua del piso), la clausura de un salón dedicado al área de Plástica (cortocircuito), la inoperatividad del ascensor (hace varios años que no funciona) y la inexistencia de un patio y gimnasio donde se puedan realizar actividades recreativas y de Educación Física. Con relación a éste último asunto, cabe indicar que los estudiantes estaban tomando clases teóricas de Educación Física, ya que aparentemente por falta de pago del Gobierno fueguino no está disponible el gimnasio del club San Martín, donde se realizaba la actividad. Con los inconvenientes antes detallados, ni siquiera continúan las clases teóricas de Educación Física, por la inexistencia de aulas disponibles en la institución.

Elaboramos el siguiente informe a los efectos de colaborar en la solución de estos problemas, siendo a nuestro criterio el Estado provincial el único responsable de esta situación.





Gobierno de la Provincia de
Tierra del Fuego, Antártida
e Islas del Atlántico Sur
República Argentina
MINISTERIO DE EDUCACIÓN Y
CULTURA



INFORME ESTADO EDIFICIO ESCUELA N° 1 DOMINGO FAUSTINO SARMIENTO

1 – Sala de informática

Falta pintura

Desprolijidad en los cables de red

Piso plástico que no permite la limpieza adecuada y despegado en un sector

Falta de limpieza de los vidrios (Planta alta)

Al realizar un trabajo rompieron una de las placas del techo y la repararon dejando el trabajo desprolijo

2 – Baño sala de informática

Sin presión de agua en pileta e inodoro (cañerías)

Es necesario el recambio del piso

Falta pintura

3 – Cocina sala de informática

Falta de presión de agua

Desprolijidad en los trabajos implementados con respecto a la calefacción (dejaron huecos en el techo)

Falta pintura

4 – Ex consultorio

Falta de pintura

Terminaciones de revoque fino

Faltan terminaciones en el lugar de la caldera

5 – Gabinete

Falta pintura

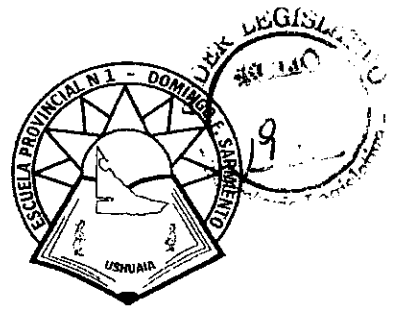
Desprolijidad en la instalación de la red

Placas del cielorraso están cediendo

6 – Descanso Gabinete – Sala de informática



Gobierno de la Provincia de
Tierra del Fuego, Antártida
e Islas del Atlántico Sur
República Argentina
MINISTERIO DE EDUCACIÓN Y
CULTURA



Falta tapa techo

Falta pintura

Desprolijidades en cables

7 – Sala de recuperación

Falta pintura

Techos descascarados

Falta calefacción

8 – Escalera

Al colocar el piso plástico de la sala de informática pasaron con las placas rozando las paredes con el adhesivo, no fueron limpiadas ni pintadas

Falta cinta antideslizante en los escalones

9 – Baños mujeres

Depósito roto

Puerta rota

10 – Baños varones

Falta de rejilla

Mingitorio no tiene agua (adultos)

11 – Escalera aulas

Pintaron y luego sacaron los conductos de calefacción anteriores y colocaron nuevos quedando zonas sin pintura.

La empresa que colocó los conductos rompió una de las placas del techo

Falta cinta antideslizante en los escalones

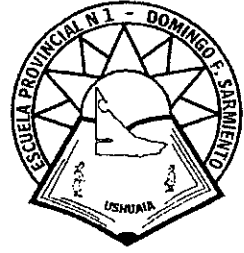
12 – Pasillo aulas superiores

Falta de limpieza de vidrios

13 – Cocina portería



Gobierno de la Provincia de
Tierra del Fuego, Antártida
e Islas del Atlántico Sur
República Argentina
MINISTERIO DE EDUCACIÓN Y
CULTURA



Falta parte de la ventana

Pintura incompleta

Es necesario el recambio del bajo mesada

El piso tiene grietas que filtran en la dirección y posiblemente en la sala de maestros

14 – Sala de recuperación (final pasillo arriba)

Falta de pintura

Falta calefacción

Pasaron los conductos de calefacción que van al laboratorio y dejaron los huecos

15 – Aulas y pasillos

Pintura de muy mala calidad que al no ser lavable impide que se limpie como corresponde

Agujeros en antiguos enchufes

Enchufes no seguros

En la penúltima sala del pasillo de abajo se filtra la humedad y el revoque comenzó a caer

El techo de muchas de las aulas se encuentra en mal estado

16 – Biblioteca

Falta pintura

Falta de calefacción

Filtración de cloacas

Faltan estantes para libros

17 – Gimnasio

Piso plástico (colocado a principio de año) roto y con levantamientos, esto puede ocasionar serios riegos para los niños que realizan E. Física o mientras juegan en los recreos.

Falta marcación de las canchas

Termostato de la calefacción al alcance de quien pase

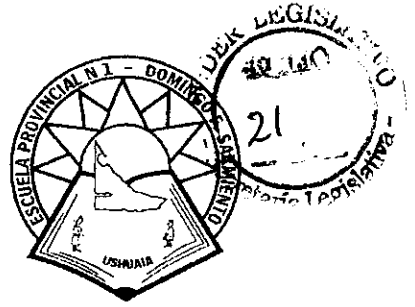
Gotera

18 – Cocina Comedor

Desprolijidades después de los arreglos efectuados



Gobierno de la Provincia de
Tierra del Fuego, Antártida
e Islas del Atlántico Sur
República Argentina
MINISTERIO DE EDUCACIÓN Y
CULTURA



Quema mal un horno y una de las hornallas

Falta parte del piso cerámico

Falta parte de azulejos

Cocina desnivelada (después de arreglos) hace que se abra el horno

Falta terminaciones en colocación de ventana

Puerta de acceso en mal estado

Tablero eléctrico sin tapa

19 – Secretaría

Alarma que no funciona

Falta de pintura

Cerramiento para separar la secretaria de la vicedirección

20 – Dirección

Falta de pintura

Filtración en el techo

21 – Sala de maestros

Falta de pintura

Desprolijidades de cables

Filtraciones

22 – Sótano

Filtraciones, emanaciones de gases

23 – Vereda

La empresa encargada de tal tarea sacó el cesto de basura y es necesario la recuperación del mismo.

Tapas del nicho de gas sueltas

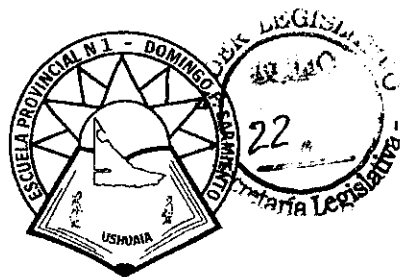
Falta reja ventana sótano

24 – Baño sala de maestros

Mochila – depósito de agua



Gobierno de la Provincia de
Tierra del Fuego, Antártida
e Islas del Atlántico Sur
República Argentina
MINISTERIO DE EDUCACIÓN Y
CULTURA



Colocar un extractor (ventila a la dirección, vicedirección y sala de maestros (único para todo el personal)

25 – Antebañó – Sala de maestros

Colocaron los conductos de calefacción, realizando un hueco en la pared, no emparchándola (esto es en toda la escuela)

26 - Los vidrios

En general no cumplen las normas de seguridad establecidas

Necesitan limpieza

27 – Las salidas de emergencia

- a- Una de ellas corresponde a un aula
- b- La que se encuentra en el gimnasio es compartida con el José Martí y no se encuentra en condiciones de salida
- c- La de la planta alta necesita reforzar el revoque

28 – Comedor

Filtraciones en techos y paredes

Puerta rota, con marcos inseguros

Desagüe – Cloaca en el comedor

29 – Escenario

Faltan terminaciones, especialmente baranda de contención en el escenario

Iluminación

30 – Pasillo al SUM

Pintura deteriorada (se pintó a comienzo de año, con mala calidad de pintura)

Faltan terminaciones de carpintería

El techo tiene filtraciones, las chapas de aglomerado están cediendo

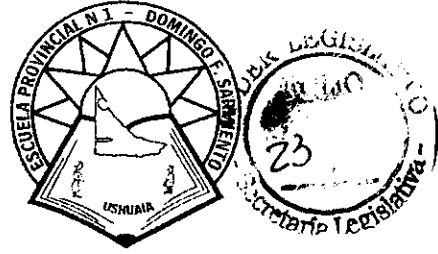
El revoque está en mal estado

Enchufe en mal estado

31 – Salita de Educación física



Gobierno de la Provincia de
Tierra del Fuego, Antártida
e Islas del Atlántico Sur
República Argentina
MINISTERIO DE EDUCACIÓN Y
CULTURA



La puerta de acceso está rota

Falta pintura

32 – Los techos en general han tenido filtraciones y las placas no se encuentran en mal estado

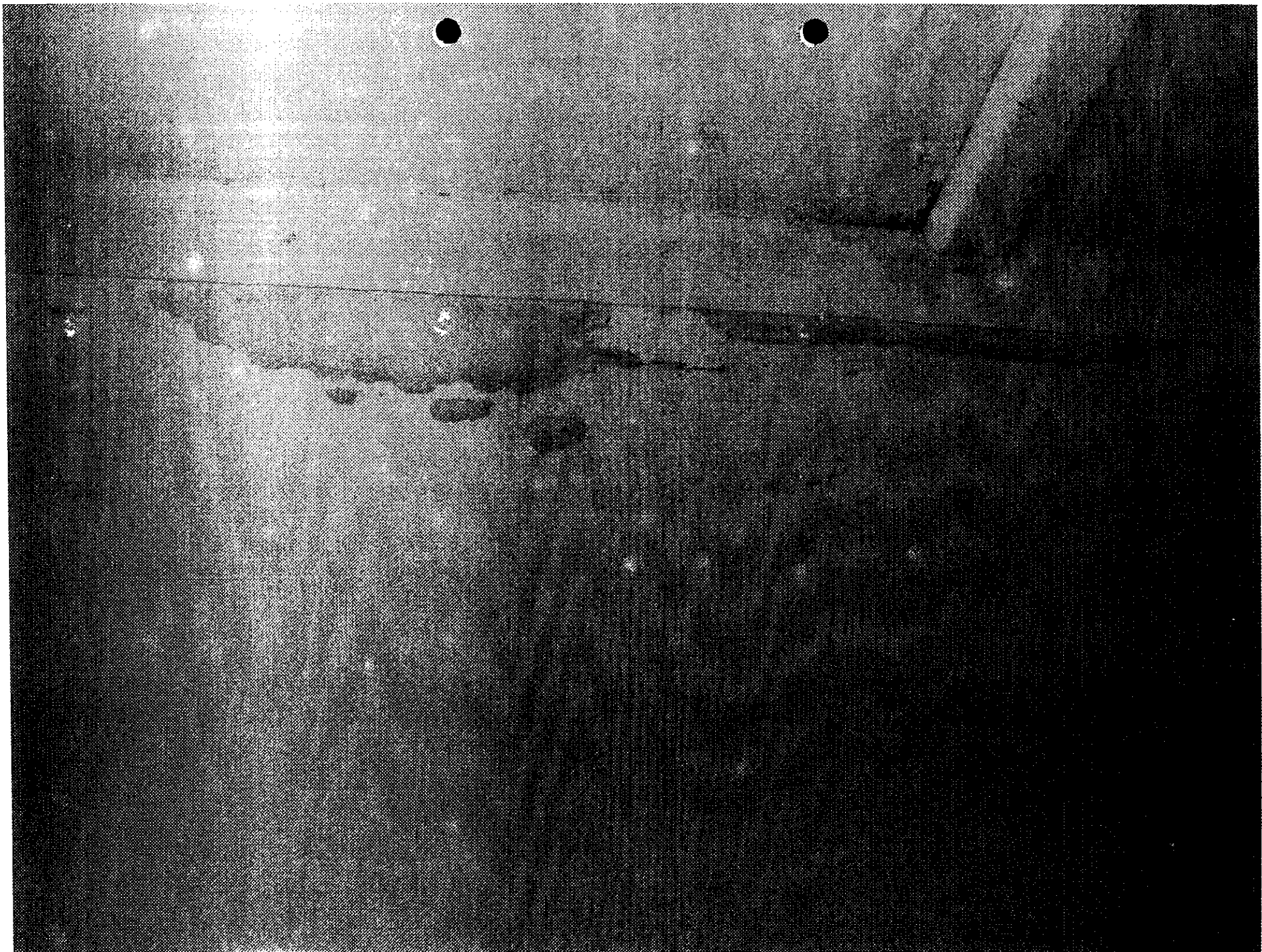
33 – Es necesario realizar un cerramiento con blindes en ambos balcones para ganar espacio (tan necesarios en una escuela de más de 500 alumnos)

HNASIO

GIMNASIO

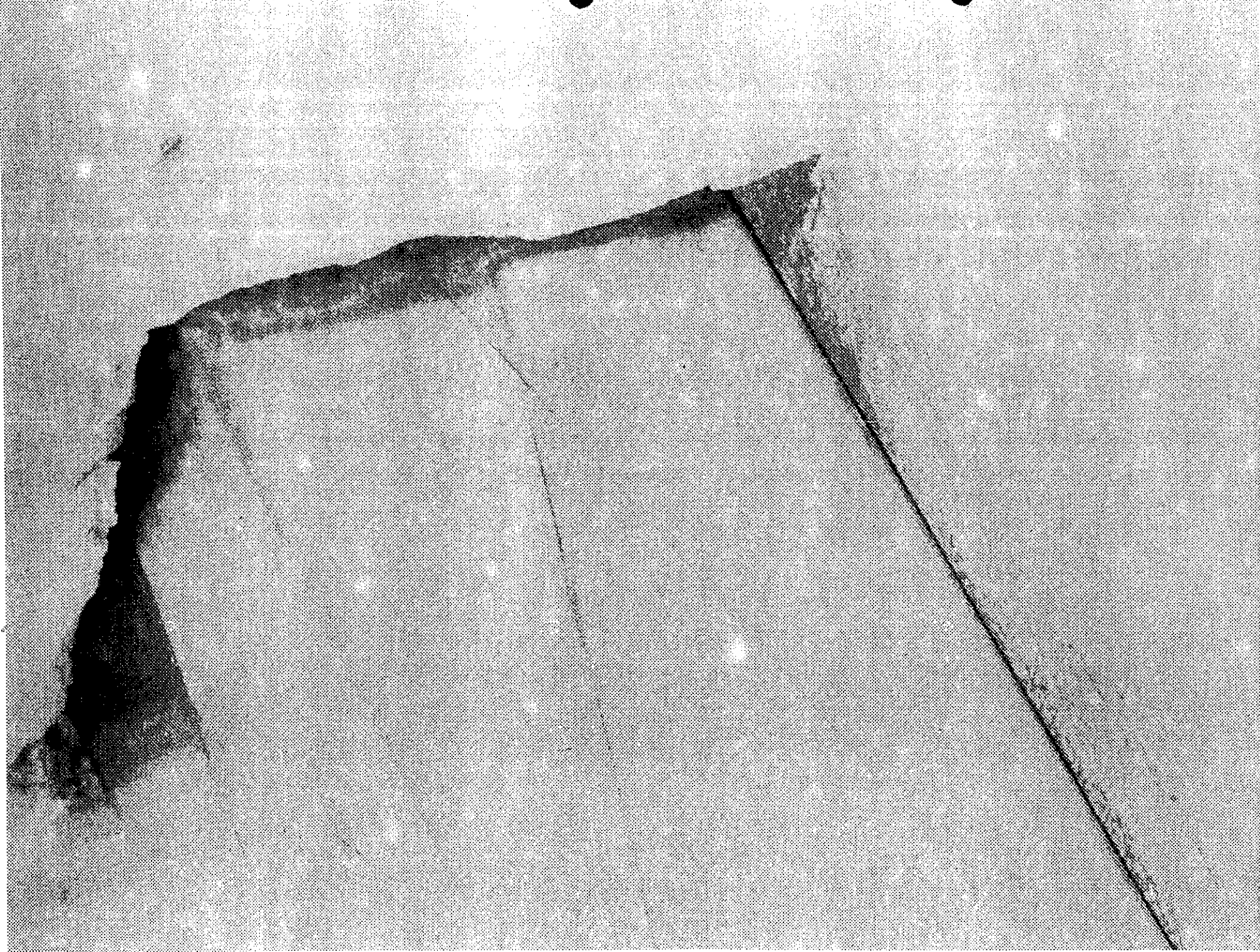


30- TECHO
CON FIL-
TRACIONES





SOTANO



DESCANSO ESCALERA.

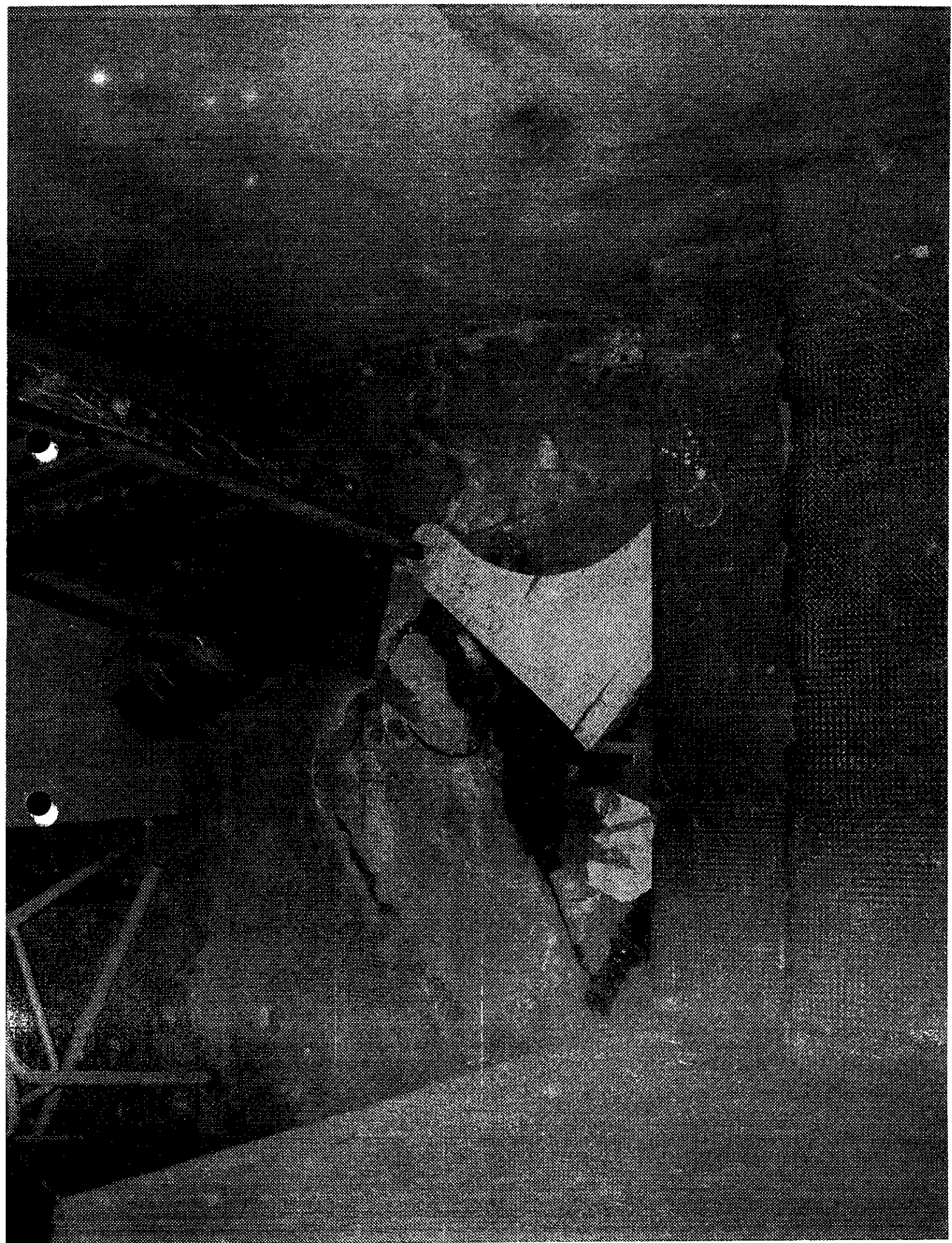




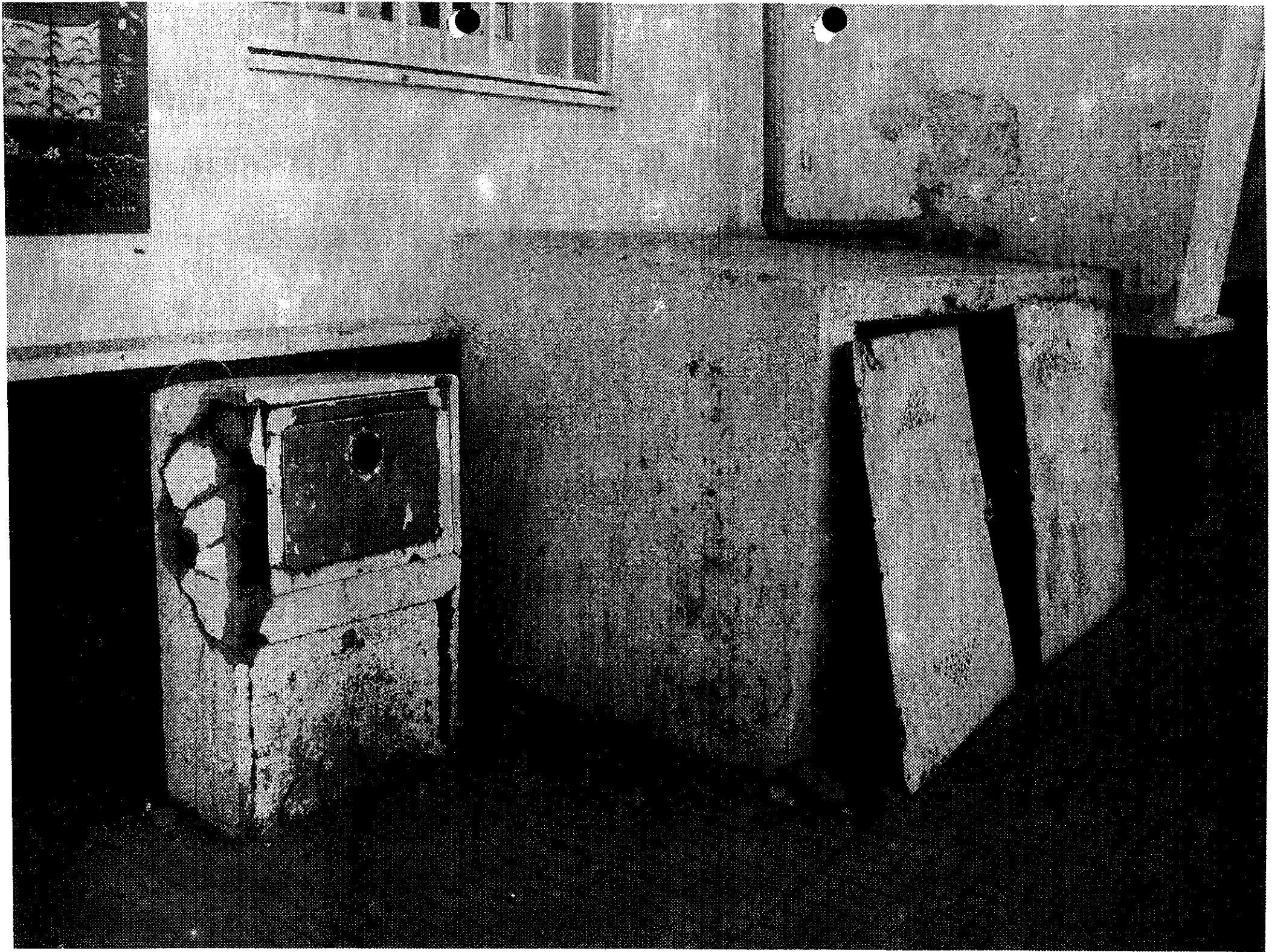
COMEDOR



SOTANO

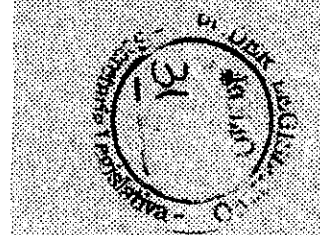
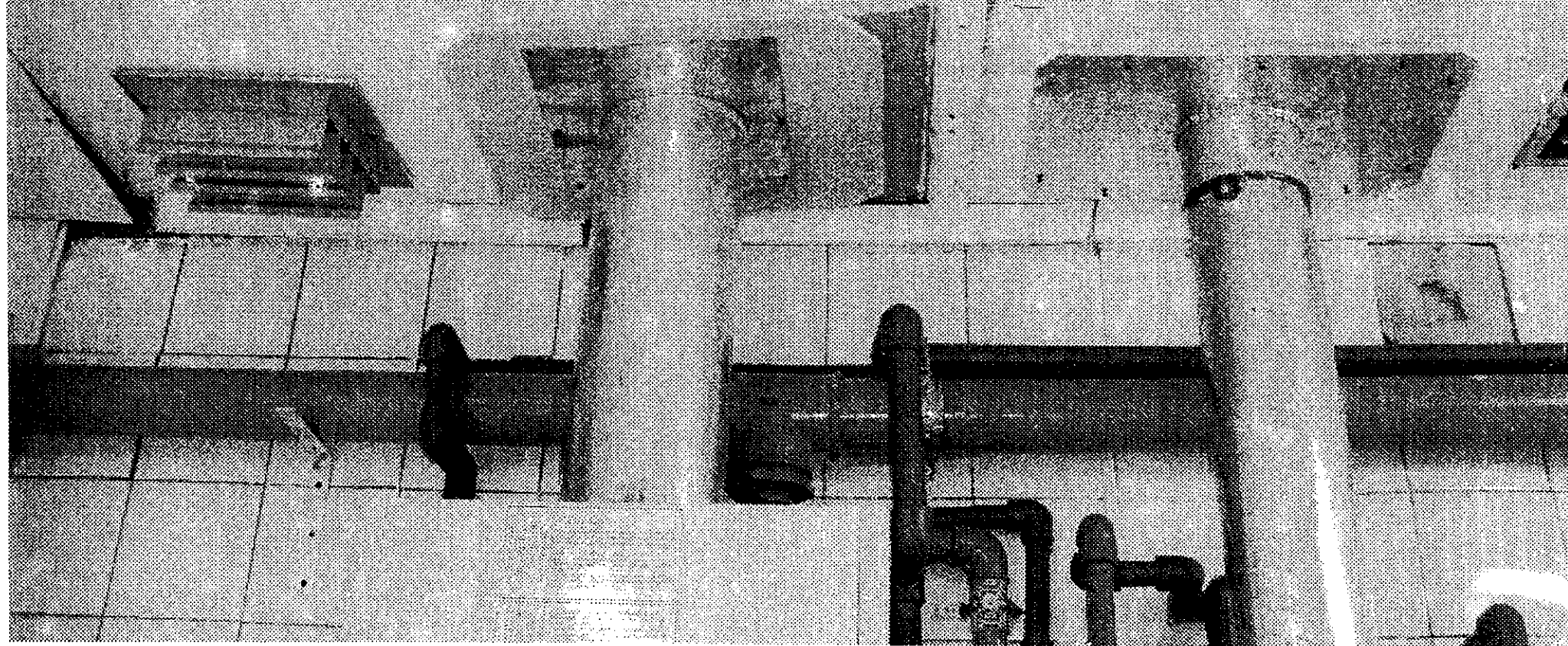


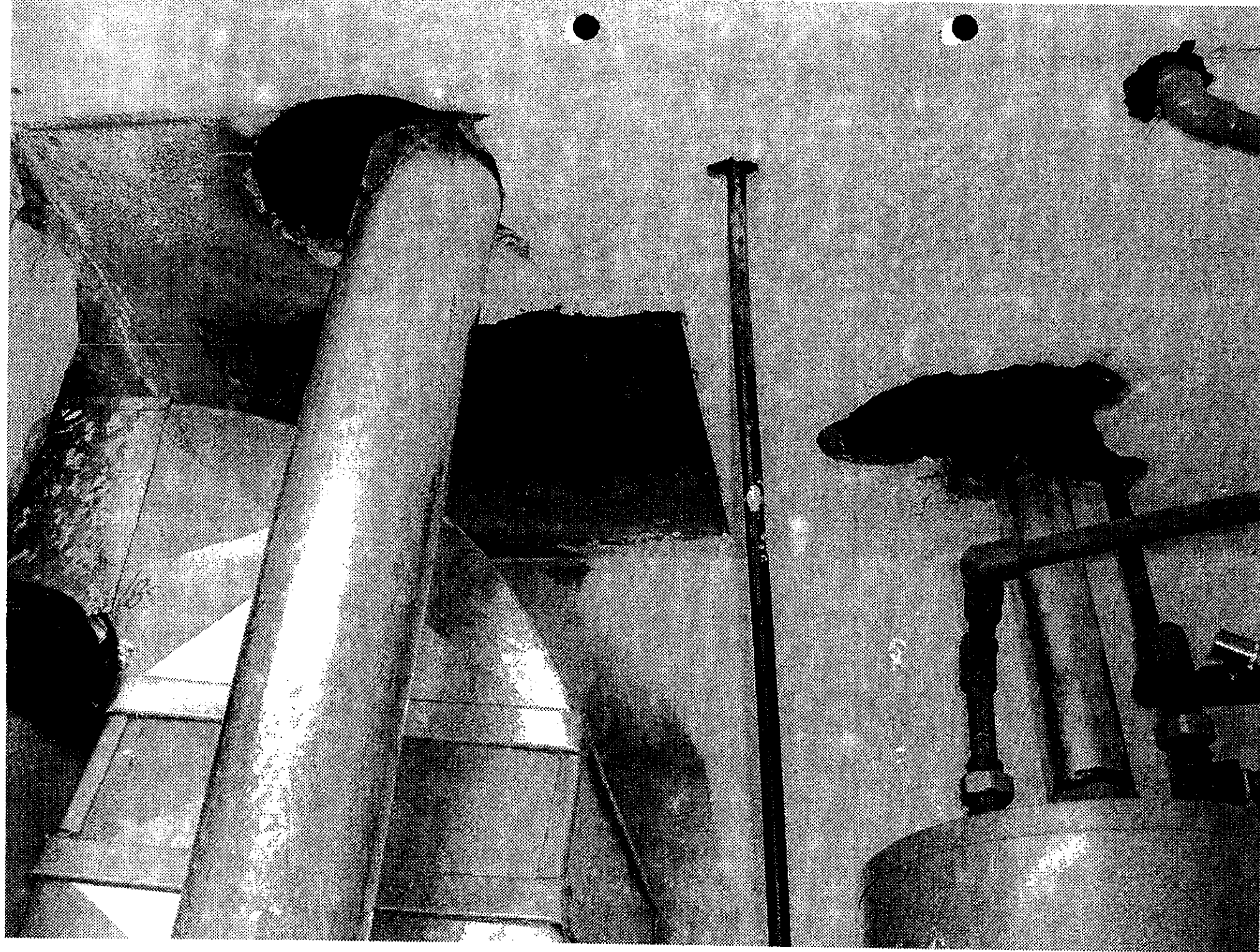
1EREDA



30
PL. DEK. KURSI
K. M. K. K. K.
- BANGKALAN -

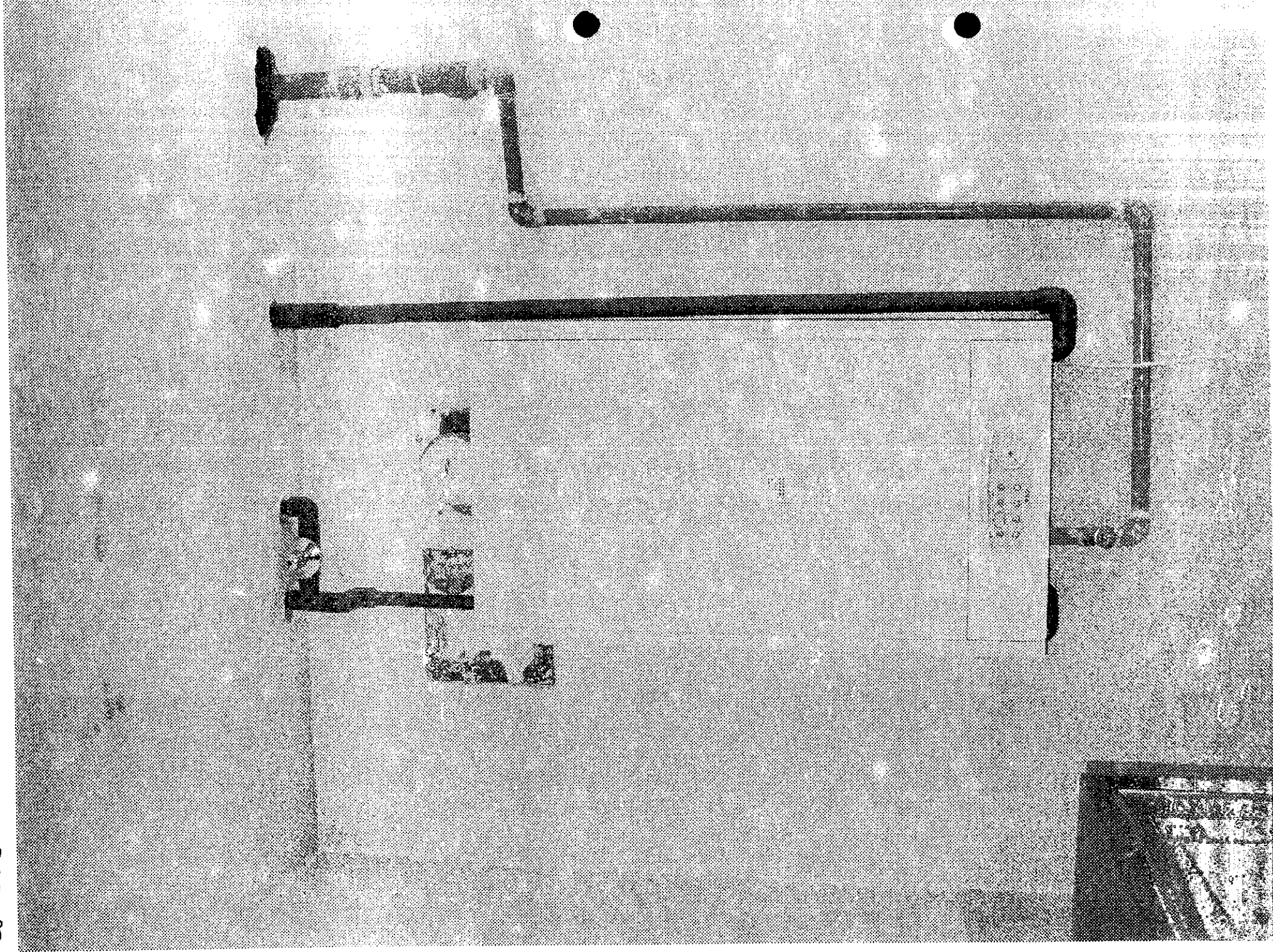
COCINA - COMEDOR

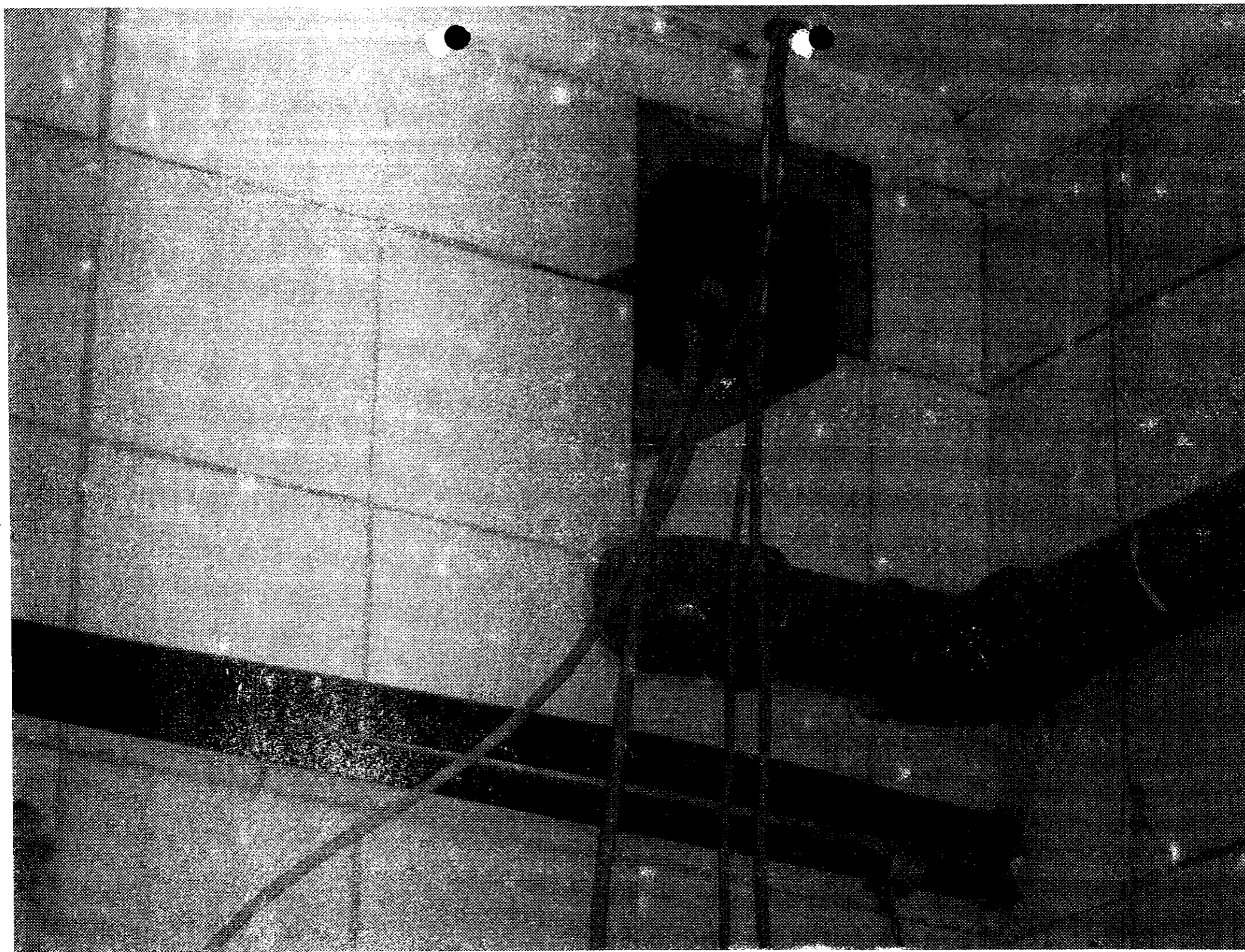




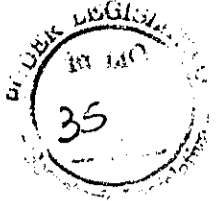
32
KANTOR POLISI
KORPRIKORPRI
KORPRIKORPRI

CONSULTORIO





34
BANK OF INDIA
MUMBAI



Ushuaia, 28/05/07

Trabajos necesarios en el edificio de la escuela Nº 24, que ya fueron solicitados:

Salón Nº 1:

Pintura de armarios.

Cambio del pizarrón por deteriorado, por un pizarrón nuevo para tiza.

Falta terminar salida de emergencia.

Cambio de vidrio roto de ventana lindaante a calle Tolhuin que ya fuera solicitado por el CENS

Salón Nº 2

Pintura de armarios.

Cambio del pizarrón deteriorado, por un pizarrón nuevo para tiza.

Colocación del parlante.

~~Arreglo de un calefactor que no funciona.~~

Salón Nº 3

Pintura de armarios.

Cambio del pizarrón deteriorado, por un pizarrón nuevo para tiza.

Colocación del parlante.

Colocación de un calefactor por no llegar suficiente calor del equipo Surrey especialmente en invierno.

Terminación de la salida de emergencia.

Salón Nº 4

Pintura de armarios.

Cambio del pizarrón deteriorado, por un pizarrón nuevo para tiza.

Colocación de un calefactor a gas, por estar muy frío el sector.

Salón Nº 5

Arreglo en ventiletes que dan hacia calle Tolhuin.

Salón Nº 7

Colocación de parlante.

Cambio de vidrio roto, que fuera solicitado por Dirección del CENS

Gabinete:

Colocación de puerta placa que divide los ambientes

Colocación de calefacción o de un calefactor, en forma urgente.

Sala de informática

~~Arreglo del calefactor que no se pueda prender.~~

Box de Radio:

Pintura total del recinto

Colocación de un calefactor.

Cocina y comedor:

Reparación de alacenas por filtraciones de techo y pintura interior.

Reparación en pileta grande.

Colocación de aislante en el borde de toda la mesada.



Limpieza y corte de pasto en todo el predio exterior y pulmón interno.

Construcción de pasillos desde las tres salidas de emergencia hacia la vereda por calle Tolhuin.

Colocación de una hoja faltante en puerta interna del hall de entrada.

Cerramiento en cámara de cloacas ubicada al lado del comedor y biblioteca por calle Río Grande, por emanaciones en los sectores cercanos.

Cambio de reja que da a la salida de la cocina por calle Tolhuin por seguridad ya que la existente es muy pequeña y no cumple la función.

Arreglo del cielo raso del pasillo de entrada al comedor por trabajo inconcluso están los agujeros del material que retiraron y no lo arreglaron.

Verificación del sistema eléctrico que pasa por los entretechos.

Reposición de mangueras de agua contra incendio que fueran dadas de baja por mal estado.

Falta de buena calefacción en general de los dos equipos de calefacción ya que la misma es insuficiente, se apagan reiteradas veces debido a que los mismos son muy antiguos.

Cambio de la mochila del baño de los maestros ya que tiene pérdida constante de agua.

Arreglo en baños de varones por pérdida de agua en los mingitorios.

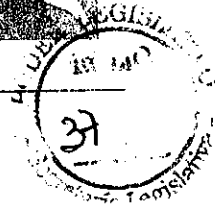
Terminación de toda la vereda exterior y retirar materiales de construcción en la vereda.

Pintura exterior de todo el edificio.

Atentamente.



Provincia de Tierra del Fuego, Antártida e Islas del Atlántico Sur
 MINISTERIO DE EDUCACIÓN y CULTURA
 Supervisión de Escuelas Primarias Para Adultos
 SEPPA 60 Viv. Tira 13. Casa 59. 02901-441478 SEPPA



Nota N° 447/06

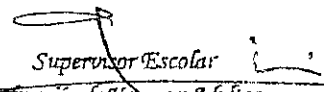
Ushuaia, 22 de Agosto del 2006

A
 Secretaría General
 SUTEF
 Seccional Ushuaia

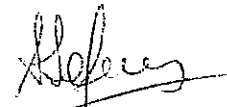
De mi mayor consideración:

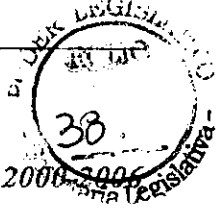
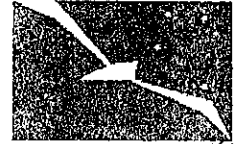
Me dirijo a Ustedes y por su intermedio a la Sra. Ministro de Educación, a efectos de solicitar un edificio donde la Escuela N°1 para Adultos "Yejan Akainik" pueda desarrollar sus actividades durante todo el transcurso del día, superando la actual limitación al turno vespertino. Apoyo este pedido en las razones y datos que desarrollo en las páginas que anexo.

Atentamente.


 Supervisor Escolar
 Educación de Jóvenes y Adultos
 Carlos Alberto Ghioni

SUPERVISION ESCOLAR USHUAIA	
ENTRO	
SALIO	22 AGO. 2006

ENTRE: 
 22/08/06



Sobre porque proveer de un edificio propio a la Escuela N° 1 para Adultos

La matrícula. 2000-2005

Para la descripción que haremos tomamos tres fuentes:

- ✓ *la Encuesta Permanente de Hogares cuyos datos venimos recopilando año tras año,*
- ✓ *la matrícula escolar en el período mencionado y*
- ✓ *nuestra observación de la evolución demográfica de nuestra ciudad.*

Podemos decir, entonces, que el sujeto, el real y el potencial, de nuestras escuelas, es un adulto, predominantemente mujer, con edades que van desde los 20 a los 70 años. Sus ocupaciones se distribuyen aproximadamente de la siguiente manera:

- 24 % en servicios,*
- 12 % en industria,*
- 12% en el comercio,*
- 29 % en la construcción y un*
- 23 % en otros.*

En cuanto a la ocupación hay que señalar un hecho: en la administración pública hay un importante número de agentes que no ha terminado su escolaridad primaria o secundaria. La información referida a los ámbitos laborales nos aportan referencias de diverso orden: saberes necesarios y desarrollados, identidad socio-cultural, horarios...

Estos hombres y mujeres provienen del norte argentino y de Bolivia, en su mayoría, aunque tenemos alumnos de varias provincias y países como Costa Rica, Brasil, y algún que otro origen igual de pintoresco. La población escolar creció en un 100% en estos años, desde una matrícula inicial de 90 a 100 alumnos a una de 200 a 240, aunque la población potencial se mantuvo dentro de una franja que va de los 2399 en el 2000, a 2697 en el 2005. Puede verse claramente la significativa diferencia entre la matrícula real y la potencial.

La identidad.

La identidad se construye con elementos del orden de lo simbólico. Pero esa construcción no se da en el vacío, en un espacio abstracto, se da en un espacio concreto, mejor dicho en varios espacios vitales por los que transitamos. Esos espacios tienen diversos grados de carga afectiva y por eso intervienen en nuestros procesos identitarios de muy variada manera y con muy variada intensidad. La escuela es un "lugar", un "espacio" real, un edificio concreto pero también uno simbólico, donde se juegan afectos, donde se construyen relaciones y se realizan trabajos, donde se ejerce el poder y donde se enseñan unos cuantos contenidos...un lugar de fuerte significación social e individual, en tanto significa hacia fuera, en permanente relación con la comunidad cercana, y hacia dentro hacia los alumnos, hacia los maestros, hacia los porteros, también en permanente relación. Y aquí se abren dos caminos:

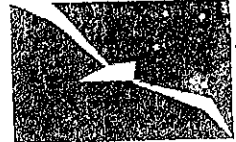
Hacia fuera, hacia la comunidad que suele desarrollar mecanismos de negación respecto de este problema, esta carencia social de un importante número de adultos con la primaria incompleta; no puede ser casual que las escuelas para adultos funciones solo de noche. Tal vez hayan nacido en ese horario para los que trabajan de día. Sin embargo, esa variable hoy está muy relativizada. Tal vez permanezcan a la noche porque la noche cubre, oculta. "Los de la noche" se denomina a los alumnos de las escuelas para adultos. Sin embargo, no se denomina así a los universitarios que cursan en el mismo horario.

Hacia dentro, los maestros y los alumnos reciben y dan clases entre láminas hechas por niños, rodeados de objetos de y para otros. Y los objetos que nos rodean, con los que nos rodeamos, implican un juego de valoraciones, de afectos, involucrando cuestiones estéticas, generacionales, de género, de origen... su presencia no es inocua. Su ausencia mucho menos. Los objetos que rodean a un sujeto hablan de él y le hablan.

La propuesta.

La estructura curricular de una escuela para adultos debe incluir saberes de los tres ámbitos que siguen:

"LAS ISLAS MALVINAS, GEORGIAS Y SANDWICH DEL SUR Y LOS HILOS CONTINENTALES SON Y SERÁN ARGENTINOS"



- ✓ *Formación general, es decir saberes que hagan posible el desarrollo de las capacidades y destrezas para nuevos aprendizajes. La cuestión es desarrollar aquellos conocimientos que faciliten o permitan en muchos casos acceder a los bienes culturales, ejercitar derechos ciudadanos... entre otras cuestiones del orden del conocimiento que podríamos enunciar como un conocer el mundo, lo que en él ocurre, con una mirada atenta y una pregunta a tiempo.*
- ✓ *Formación para el mundo del trabajo, es decir ofrecer los saberes necesarios para desempeñarse con eficacia intelectual, con dignidad personal y con conciencia social en el mundo del trabajo.*
- ✓ *Formación para el desarrollo personal y socio-comunitario, es decir, aquellos saberes que apuntan a un sujeto más libre, más autónomo, más sano y conciente de sí mismo como una unidad psicofísica, un sujeto que construya una vida creativa, solidaria y crítica.*

Lo que enseña una escuela para adultos debería tener fuerte vinculación con el ámbito de la prevención, con el ámbito de la salud pública en tanto hay varios síntomas sociales que podrían tratarse a través de la formación: cuidados alimentarios, en la relaciones sexuales, estimulación temprana... por mencionar solo algunos. Se dice, con mucha razón, que la educación para adultos es una actividad intersectorial. Ese carácter implica una flexibilidad curricular que permita la "entrada" y "salida" de tales o cuales contenidos y también de tales y cuales actores y también de múltiples públicos, o alumnos, o ciudadanos, o vecinos... porque todas esas categorías forman la diversa, heterogénea y vasta matrícula de la educación para adultos.

Las soluciones, las condiciones y las reparaciones

Contar con un edificio propio aportaría algunas soluciones definitivas, algunas condiciones necesarias y algunas reparaciones deseables:

La organización de los horarios, que no es otra cosa que la administración del tiempo, es una variable central en la adecuación de la propuesta a las posibilidades de la matrícula. Contar con la mañana, la tarde y la noche permitirá el acceso de un gran número de trabajadores y sobre todo, de mujeres con hijos pequeños, las que en esta ciudad forman un importante grupo; la implementación de recorridos por los distintos ámbitos de formación sin superposición horaria; el diseño de diversos circuitos curriculares, adecuados a las diversas poblaciones que se atiendan; la organización de jornadas, charlas, cursos, diversas instancias formativas en las que se ponga en juego la intersectorialidad de la que hablamos, la convivencia en un lugar de los diversos actores que deberían jugar su papel en esta escuela, además de los maestros.

La visibilidad se constituye en las sociedades modernas casi en una condición de existencia. En todo caso, es una condición de la identidad y en este sentido, es evidente el aporte de contar con una "escuela". Para la comunidad, la presencia diurna de una escuela de este tipo, en un edificio exclusivo, significaría un corrimiento del velo social que oculta el analfabetismo adulto. Y para los alumnos y alumnas, la posibilidad de educarse en un lugar pensado por y para ellos, donde los usos y restricciones de los espacios, de los muebles, la presencia o ausencia de tales y cuales objetos, permitan identificaciones positivas hacia ese "lugar" perdido en algún momento de la infancia, recuperado ahora pero despojado de lo infantil, de las imágenes que obstaculizan el crecimiento intelectual y afectivo.

En cuanto a los maestros, al personal docente en general, se juegan algunas cuestiones relacionadas con la pertenencia, con el reconocimiento y con la posibilidad de generar lazos entre sí y con la institución. Sabemos que la subjetividad puede habitar de una manera o de otra un edificio aunque el mismo sea compartido. Sin embargo, la reparación histórica que supone tal provisión permite reparar un lazo que en el caso de las escuelas para adultos suele presentar algunas heridas y permite reparar al docente en un nuevo lugar, más acá de la frontera, más acá de los márgenes, más acá...

Supervisor Escuelas
Educación de Jóvenes y Adultos
Carlos Alberto Ghironi



JN^o4



JARDIN DE INFANTES N° 4 "ARCO IRIS"

RIVADAVIA 632 - RÍO GRANDE - TIERRA DEL FUEGO - C. P. 9420 - REPUBLICA ARGENTINA
Teléfono 02964-421496



Río Grande, 26/04/07

Nota N° 289/07

A la Secretaria Técnica
Río Grande

Me dirijo a Uds. y por su intermedio ante la Dirección de Obras Publicas, a fin de reiterar novedades edilicias que necesitan de pronta reparación, dado que en el día de la fecha los alumnos de la sala rosa del turno tarde debieron tener clases en la sala de música por inundarse la sala como consecuencia de la gran filtración de agua de los techos, la cual cae a través de los plafones de luz.

Con anterioridad, (la ultima nota fue bajo el N° 268/07 del 26 de abril) se ha solicitado, sin tener hasta la fecha respuesta alguna:

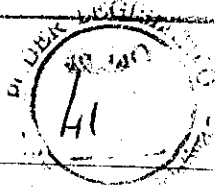
- Cortes de luz.. Salto la llave térmica durante el ultimo fin de semana, quedando el edificio totalmente a oscuras.
- Filtraciones de agua en techos del patio, salas y secretaria. En sala rosa filtra agua sobre el sector de baños y ayer se lleno de agua el plafón de luz (han sido recientemente reparados y pintados los techos exteriores).
- Revisión de todos los inodoros y mochilas de baños de la institución.
- Recambio de 2 (dos) rejillas en el piso de la cocina. Están en mal estado y pueden causar accidentes.
- Se han caído varillas de tapa cables en el techo del patio interno. (cubrirían los cables de la conexión de Internet desde la biblioteca hasta la secretaria) y falta pasar el cable para hacer efectiva la conexión.
- Arreglo de la soga del mástil del patio de acceso, en el cual se iza diariamente la Bandera Nacional ,
- Falta soldar un barroto en las rejas de la puerta de acceso vidriada, (para mayor seguridad)
- Revisión y arreglo de cadenas de sostén y pasadores de todas la ventanas de la institución, para poder cerrarlas correctamente. Colocación de burletes.
- Terminación del Parque exterior de juegos. Se ha paralizado la obra en ejecución.
- Pulido o mejoramiento del piso del patio interior. Cabe señalar que el mismo fue reparado durante el mes de enero del cte. año, pero luego se realizaron trabajos de pintura y el mismo se deterioro.

Sector del Vivero: (Solicitud que ya ha sido realizada en diciembre de 2006)

- Retiro del sector exterior de elementos voluminosos.
- Reparación del techo, sellado de juntas, etc.
- Revisión y acondicionamiento de la instalación eléctrica.
- Limpieza de calorama
- Colocación de un tanque plástico para reserva de agua de riego
- Ajuste de estanterías.

Sin otro particular, a la espera de pronta y favorable respuesta

Recall



Acta N° 9240

San Jose, 17 de octubre de 2006

En el día y la fecha, a las 17.30 hs. en el Jardín de Infantes N° 4 "Los Gatos" se reunen por el abip firmantes junto a Personal de concurrencia con el Sr. Hoja, subsecretario de Obras Públicas para tratar la concurrencia de la obra del Parque de Juegos.

El Sr. Hoja informó a los presentes que con el Sr. gober. nada han acordado realizar la obra de cierre perimetral del parque, evacuación de salidas de emergencia, arreglo de juegos y colocación de dicho dinero. Para el 18-10-06 se establecerá que con pase la realización, comenzaría la obra en una semana y estaría terminado a fin de este mes. También el Sr. Hoja informó al estado que el dinero para el periodo le correspondiera.

Queda claro que la obra será financiada por el gobierno, no obstante los poderes locales apalanca que el dinero que disponen podría ser utilizado en la compra de motonieves para ser usadas con los alumnos.

Leída el acta el Sr. Hoja solicita 30 (treinta) días para entregar la obra en condiciones.

A las 17.45 Hs. se lo por finalizar las reuniones quedando los presentes.

~~Ver~~
14349834

301169
1009406

14349834
14349834

14349834
14349834

14349834

1567486
7.887.056

29.260.811

29.116.424

16723779

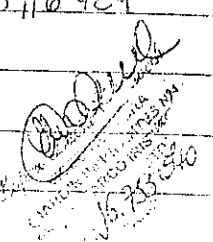
14349834

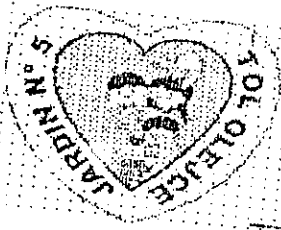
151 204
3225841

22569218

2904362

23.441.684





Jardín de Infantes N° 5 "Tot Olejce"

Categoría I - Grupo "D"
Av. Prefectura Naval 583 - Tel. (02964) 443773
Río Grande - Tierra del Fuego

NOTA N° 258/05

Letra : J.I. 5

Río Grande, 27 de ABRIL de 2005

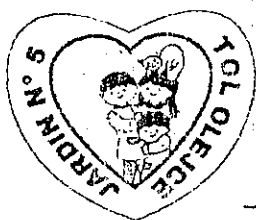
SR
ANTONIO MORESI,
MINISTERIO DE
OBRAS PÚBLICAS.
RIO GRANDE.

Me dirijo a Ud. a fin de elevar el Plano N° 1 Anteproyecto de ampliación del Jardín N° 5, con las sugerencias (marcadas en tinta), de las necesidades a tener en cuenta para la reelaboración de dicho anteproyecto.

Sin otro particular, saludo a Uds. muy atte.


ANA F. VELIZ
Directora
Jardín N° 5

Subsecretaría de Obras y Servicios Públicos (1120)
Zona Norte
MESA DE ENTRADA
Entró 29-04-05 Saló



Jardín de Infantes N° 5 "Tol Olejce"

Categoría 1 - Grupo "D"
Av. Prefectura Naval 583 - Tel. (02964) 443173
Río Grande - Tierra del Fuego

Copia



NOTA N° 21/106

Letra: JI5

Río Grande, 20 de Noviembre de 2006

Señora

LILIANA RODRÍGUEZ

SUBSECRETARIA DE GESTIÓN EDUCATIVA

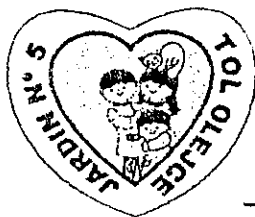
SU DESPACHO

Por la presente me dirijo a Ud. y por su intermedio ante quien corresponda a fin de elevar fundamentación pedagógica correspondiente a la ampliación del Jardín de Infantes N° 5 Tol Olejce, con Carácter de Pronto Despacho.

Sin otro particular, saludo a Ud. Muy atentamente.-

MINISTERIO DE EDUC. Y CULT.	
RIO GRANDE	
ENTRADA	SALIDA
20 NOV. 2006	

MARIA A. CONTRERAS
DIRECTORA
Jardín de Infantes N° 5



Jardín de Infantes Nº 5 "Tol Olejce"

Categoría 1 - Grupo "D"
Av. Prefectura Naval 583 - Tel. (02964) 443173
Río Grande - Tierra del Fuego



PROYECTO: AMPLIACIÓN JARDÍN DE INFANTES Nº 5 TOL OLEJCE

FUNDAMENTACIÓN: Este año se puso en práctica un proyecto innovador que nos permite reafirmar el pedido que se viene realizando desde hace varios años, acerca de la importancia de realizar la ampliación solicitada. Se adjunta un dossier para ampliar información del proyecto innovador.

Esta oferta escolar adopta características propias que articuladas con los proyectos áulicos tienen una clara intencionalidad pedagógica, brindando una formación integral que abarca los aspectos sociales, afectivo-emocionales, cognitivos, motrices y expresivos. Todas estas dimensiones de la personalidad están estrechamente vinculadas conformando subjetividades que se manifiestan en modos personales de ser, sentir, pensar y hacer.

Además, se abrió la oferta de talleres a los padres de nuestros alumnos, el que vino a cubrir una necesidad en aquellas mamás que no trabajan, solicitando la continuidad para el próximo año, con la posibilidad de ampliar la oferta.

La **FINALIDAD** de esta obra de ampliación es para desarrollar los Talleres en las mejores condiciones edilicias posibles, teniendo como **OBJETIVO**, mejorar la Calidad Educativa.

META: Dar continuidad al proyecto Institucional "El Taller Como Medio De Expresión".

BENEFICIARIOS: Los directamente favorecidos por la realización del proyecto de ampliación del J.Nº5 serán los niños, los docentes y las familias.

LOCALIZACIÓN FÍSICA: Esta ampliación se realizará una parte en el patio compartido con el Centro Polivalente de Arte, otra parte, en el sector del patio de ingreso al Jardín y en espacios interiores.

RESPONSABLES: Obras y Servicios Públicos de la Provincia.

OBRAS SOLICITADAS:

- **Construcción de una Cocina Comercial:** para llevar a cabo los Talleres de cocina basados en los proyectos de nutrición y alimentación, realizados con la Nutricioncita de Medicina Preventiva. Actualmente la cocina posee medidas de 1 x 2 m. con una cocina familiar.
- **Ampliación Sala de Música:** Para desarrollar, además de las clases de música, los talleres de folclore, danzas árabes y expresión corporal. Actualmente la sala es muy pequeña, carece de ventilación y posee altas temperaturas, lo que dificulta el normal desarrollo de las actividades.
- **Construcción de la sala de Biblioteca:** Se proyecta que en esta sala se construirá la nueva cocina.
- **Construcción de la sala de Informática:** Actualmente las máquinas se encuentran en la sala de biblioteca.



ESCUELA PROVINCIAL NRO. 19



"PRIMERA LEGISLATURA" CATEGORIA TERA. GRUPO D
RÍO GRANDE-TIERRA DEL FUEGO

Teléfono 424305

Nota N° 244 /07
LETRA E 19

Río Grande , 17 de Mayo de 2.007

OBRAS PÚBLICAS

Río Grande

S-----/-----D

Me dirijo a usted con objeto de informar por escrito ya que los hemos convocado mediante llamadas telefónicas y han concurrido observando las condiciones del edificio escolar y tomando fotografías del mismo pero aún no se ha dado una respuesta desde esa entidad .

Detallo a continuación lo que se observó:

- Los techos se llueven , (aulas escenario, comedor, sala de informática dirección etc.) por lo mismo se está deteriorando el cielo raso y cae agua desde las lámparas.
- Se filtra agua por las ventanas.
- Faltan zócalos.
- Hay un foco quemado y en corto circuito en la secretaría
- Faltan dos puertas en los baños de la planta alta que cuando hicieron las reparaciones del establecimiento las sacaron y llevaron pero no las repusieron.
- La puerta interior del frente del edificio no puede abrirse desde el exterior y le anularon el picaporte para que pudiera hacerse (está recientemente colocada).
- El cerco perimetral está sin colocar.
- El termostato de la marmita de la cocina no funciona.
- La cocina no tiene las perillas para encender y está muy dura.
- Los bajo mesadas de la cocina están con los azulejos ,las puertas y cajones rotos.
- Falta glicerina para la marmita (instrumento con que se prepara la leche).

Con respecto a estos últimos ítems mandaré informe al Departamento de comedores escolares.

Solicito por este medio que se me informe lo actuado luego de la revisión al establecimiento que fuera realizada desde esa repartición.

Sin otro particular los saludo muy atentamente

Escuela Pública
Río Grande
17.05.07

Margarita Fotonía
Directora
Esc. N° 19



Colegio Provincial Dr. Ernesto GUEVARA .
 Ministerio de Educación
 Provincia de Tierra del Fuego, Antártida e Islas del Atlántico Sur

(A)



NOTA N° 289/07.-

RÍO GRANDE, 25 de abril de 2007.-

SECRETARIA TECNICA DE E.G.B.3, P., T.T.P. y T.A.P.
 PROF. RITA FLEITAS
 RIO GRANDE.-

Atento a la N.M. N° 064/07 S.T.E.G.B.3, P., T.T.P. y T.A.P., cumpla en informar, que la institución requiere lo siguiente:

- Reparación de ambas calderas y un programa de Mantenimiento con personal a cargo.
- Colocación de protecciones y mantenimiento del equipo de calefacción.
- Colocación de picaportes en Puertas de aulas, de buena calidad.
- Puesta en marcha de calefactores en aulas nuevas.
- Cambio de grifería de baños varones y mujeres - ajustes flexibles.
- Destape de cañerías descarga piletas baño de varones y mujeres.
- Puesta en marcha sistema de seguridad contra incendios.
- Colocación de sistema de ventilación sala de profesores.
- Construcción de red cloacal independiente.
- Construcción sistema ventilación e iluminación en dirección, vicedirección, Dpto. de orientación.
- Reparación e instalación eléctrica laboratorios, incluir descarga a tierra.
- Reparación de tablero eléctrico secundario.
- Colocación de rejas internas en zona de calderas
- Redistribución de sensores de seguridad.
- Construcción y modificación, portería y ampliación oficina de administración, laboratorio Ciencias Naturales.
- Construcción ampliación sobre aulas recientemente construidas.
- Remodelación galpón lindero para funcionamiento gimnasio.
- Estudio y elaboración de proyecto espacios libres cedidos.

Sin otro particular, saludo a usted atentamente.-

ENTRADA		SALIDA	
		25 ABR. 2007	
MINISTERIO DE EDUC. , RIO GRANDE			
ENTRADA		SALIDA	
27 ABR. 2007			

CACERES, Miguel Angel
 Vicedirector
 Colegio Provincial
 Dr. Ernesto Guevara

El colegio Haspen necesita un gimnasio



Los trabajadores docentes y no docentes del Colegio Provincial Haspen queremos hacer conocer a la comunidad la situación que a diario nos toca padecer junto a nuestros estudiantes. A más de diez años de la creación de esta escuela, no contamos aún con un gimnasio o al menos un patio adonde poder llevar adelante los recreos u otras actividades con cierta comodidad. Esta situación ya llegó a un límite: el 23 de marzo, en sendos actos a 31 años del Golpe de Estado, dos estudiantes se desmayaron y debieron ser asistidos en el lugar. Las causas de tal penosa situación deben buscarse en las serias deficiencias alimentarias que presentan no pocos de nuestros alumnos y al apiñamiento y la falta de oxígeno que provoca la carencia de un lugar apropiado.

A la comunidad le contamos que cuenta esta escuela con más de 700 alumnos de EGB3 y Polimodal, en tres turnos. Sabido es que un par de años atrás se duplicó la superficie del establecimiento y por ende el número de estudiantes, pero sólo se construyeron aulas, quedando en veremos un miserable patio y el tan esperado gimnasio. Terreno nos sobra y también existen los planos de la obra, que desde hace años duermen el sueño de los justos. Así, los recreos, los actos y las charlas se realizan en los pasillos, con el consiguiente trastorno para los estudiantes, que demasiado bien se comportan en tal situación de incomodidad.

Realizamos esta carta abierta porque no queremos ni debemos permitir que volvamos a tener alumnos desmayados por la imprevisión de quienes deben administrar equitativamente los fondos públicos.

Consideramos inconcebible que en una provincia rica como esta, donde se gastan millones en cambiar pisos sanos y en cambiar ventanas en buen estado, el Estado no priorice la construcción de nuevas escuelas ni se decida a mejorar las condiciones de las que ya existen. También es inconcebible que nuestros chicos hagan gimnasia en lugares prestados o alquilados, con el consiguiente e innecesario gasto para las arcas públicas.

Por eso, simplemente pedimos al Gobierno provincial que asigne los fondos necesarios para la construcción de un gimnasio en el predio de la escuela, para que de una vez por todas nuestros alumnos no tengan que realizar educación física en cualquier lado y puedan disfrutar de un mínimo de espacio en recreos y horas libres.

[Handwritten signatures and names with DNI numbers]

ROBERTO SANCHEZ LEFEBRE

ADRIANO ANSOLO

AG 700749

ROBERTO SANCHEZ LEFEBRE

DNI 14538880

MARCELA BONAZO

DNI 13948100

ROBERTO SANCHEZ LEFEBRE

DNI 14538880

MALVINA DE MONTAL

DNI 17262983

GRACIELA BARRIANTOS

DNI 218655

ADRIANO ANSOLO

DNI 24301510

PAOLA GUISOLFO

DNI 26195520

CLAUDIA POPPI

ANGELICA MORA

DNI 21502271

DUILIO ATTAMIANO

DNI 14755589

SEQUEIRA E.O

DNI 8.281.062

SANDRA OLIVERO

DNI 21599415

ROBERTO SANCHEZ LEFEBRE

DNI 14538880

CLAUDIA POPPI

DNI 21599415

CLAUDIA POPPI

DNI 14687184

CLAUDIA POPPI

DNI 14687184